

Programa de Intervención Educativa

Proyecto de Integración Curricular de la Seguridad y Salud Laboral



Aprende a crecer con seguridad

Fichas prácticas
para el profesorado de Primaria



Programa de intervención educativa

Aprende a crecer con seguridad

Fichas prácticas
para el profesorado de Primaria

Dr. Antonio Burgos García
Personal Docente e Investigador
Universidad de Granada

«Aprende a Crecer con Seguridad» es un Programa de Intervención Educativa de la Consejería de Empleo con la colaboración de la Consejería de Educación de la Junta de Andalucía.

Título:

Fichas prácticas para el profesorado de Primaria.
Granada, 2010

Edita:

Consejería de Empleo. Junta de Andalucía.

Dirección:

Manuel Soriano Serrano, (Centro de Prevención de Riesgos Laborales de Jaén.
Consejería de Empleo. Junta de Andalucía).

Coordinación:

Andrés Cabrera León, (Escuela Andaluza de Salud Pública. Consejería de Salud. Junta de Andalucía).

Coordinación equipo docente:

María Dolores Tejero Roldán, Coordinadora (CEIP «Félix Rodríguez de la Fuente», Llanos de Vícar. Almería).

Autoría:

Antonio Burgos García, (Facultad de Ciencias de la Educación. Universidad de Granada).

María Vanesa García Milán, (EEI «Loma de Santo Domingo», El Ejido, Almería).

Sagrario del Carmen Hernández Praena, (CEIP «San Pedro Apostol», La Mojonera. Almería).

Julia Martín Calvo, (CEIP «La Canal», Congo-Canal. Almería).

Josefa Hernández Praena, (CEIP «Virgen de la paz», Puebla de Vícar. Almería).

María Dolores Tejero Roldán, Coordinadora (CEIP «Félix Rodríguez de la Fuente», Llanos de Vícar. Almería).

Colaboraciones:

Gabinete de Innovación y Programas Preventivos – Centros de Prevención de Riesgos Laborales (Consejería de Empleo).

Departamento de Seguridad y Salud Laboral Docente – Gabinetes de S.S.L. Docente (Consejería de Educación).

Diseño: www.transversal.tv

Impresión: Alsur, S.C.A.

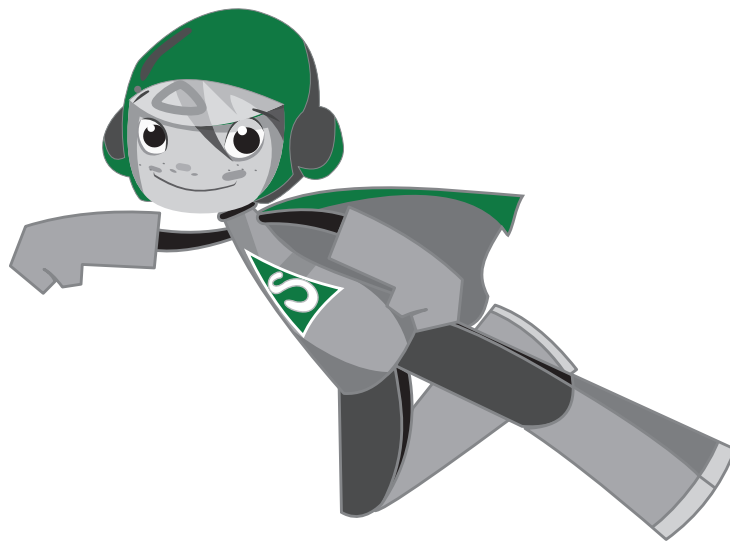
ISBN: 978-84-693-9007-8

Depósito legal: Gr-4.991/2010

ÍNDICE

PRESENTACIÓN	5
FICHAS PRÁCTICAS	9
U.D.: 01 ¡Así nos protegemos!	11
U.D.: 02 Señalizamos nuestro entorno para estar seguros	19
U.D.: 03 Evitamos golpes, caídas y atrapamientos	31
U.D.: 04 Cuidado con la corriente: ¡tenlo en mente!	39
U.D.: 05 Mantén la postura sin perder la compostura	49
U.D.: 06 ¿Te suena ...?	57
U.D.: 07 Tener buena química no es intoxicarte de ella	69
U.D.: 08 ¡No te cortes! Úsalo bien	79
U.D.: 09 ¡¡¡Gestiona la prevención, te alegrarás un montón!!!	89
Cuaderno del maestro/a	95

Aprende a crecer con seguridad



PRESENTACIÓN

Como profesionales de la enseñanza, los maestros y maestras tienen que ser capaces de crear materiales didácticos-educativos adecuados para las exigencias que la seguridad y la salud manifiestan en la educación en base a comportamientos y actitudes. Los materiales ya no son un apoyo a la explicación dada en clase, sino que deben motivar al estudiante y facilitarle la adquisición de las competencias que se requieren. El profesorado debe ajustar la metodología que se emplea para conseguir aprendizajes efectivos, duraderos y actualizables.

En cualquier caso, el material didáctico que aquí se presenta ha sido diseñado y elaborado por diversos autores/as que han seguido las directrices básicas desarrolladas en el **Proyecto de intervención educativa: Aprende a crecer con seguridad**, concretamente en las **Unidades Didácticas para la enseñanza de la seguridad y la salud (2010)** y con una serie de etapas, que según Cabero (2000), son las que mejor se ajustan al diseño de materiales impresos y que pueden resultar válidas para el diseño de cualquier otro tipo de material. En este sentido, hemos identificado una serie de necesidades de aprendizaje que cualquier acción formativa debe partir, teniendo en cuenta, un análisis riguroso de las necesidades de formación del grupo destinatario de los aprendizajes. Poder interpretar las necesidades reales de los alumnos/as, es fundamental, ya que las demandas formativas pueden surgir por una carencia que se detecta con respecto a un determinado patrón, algo demandado masivamente por los incentivos que se esperan, beneficios poseídos por otros grupos o incluso prospección de las necesidades futuras. Para caracterizar estas necesidades hemos acudido a diversas fuentes: los propios destinatarios del aprendizaje, organismos públicos, otras instituciones, especialistas en el tema, demandas del sector laboral, etc.

Tras determinar las necesidades que afectan, concretamos el grupo destinatario que realizará las actividades formativas. En este sentido, el alumnado es de **Educación Primaria** en consonancia con el Proyecto de intervención educativa. Una vez el perfil del destinatario está claro, sobre todo cuando se trata de estudios reglados de carácter formal, es cuando, se debe proyectar los diferentes elementos que conformarán los instrumentos y herramientas didáctico-pedagógicas (fichas prácticas) en materia de enseñanza de la prevención en los centros escolares.

A continuación, debemos aproximarnos a perfilar la estructura de los contenidos. Tras decidir qué contenidos forman parte de la metodología de enseñanza, determinamos el medio más adecuado para dar soporte a los contenidos. Esta decisión está marcada por la **disponibilidad por parte de la institución de los recursos educativos necesarios para dar soporte a la enseñanza de la seguridad y salud en el aula** y su posterior distribución a los alumnos/as; la disponibilidad por parte de los estudiantes de los medios para participar en el proceso de aprendizaje; índole y nivel del curso, adecuación de los contenidos al modelo didáctico de enseñanza, etc.

Para que este material didáctico resulte eficaz en el logro de unos aprendizajes, no basta con que se trate de un «buen material», ni tampoco es necesario que sea un material de última tecnología. Cuando **seleccionamos recursos educativos para utilizar en nuestra labor docente**, además de su calidad objetiva hemos de considerar en qué medida sus características

específicas (contenidos, actividades, autorización, etc.) están en consonancia con determinados aspectos curriculares de nuestro contexto educativo:

- 1 Los **objetivos** educativos que pretendemos lograr. Hemos de considerar en qué medida el material nos puede ayudar a ello.
- 2 Los **contenidos** que se van a tratar utilizando el material, que deben estar en sintonía con los contenidos de la asignatura que estamos trabajando con nuestros alumnos/as.
- 3 Las **características de los estudiantes** que los utilizarán: capacidades, estilos cognitivos, intereses, conocimientos previos, experiencia y habilidades requeridas para el uso de estos materiales... Todo material didáctico requiere que sus usuarios tengan unos determinados prerrequisitos.
- 4 Las **características del contexto** (físico, curricular...) en el que desarrollamos nuestra docencia y donde pensamos emplear el material didáctico que estamos seleccionando. Tal vez un contexto muy desfavorable puede aconsejar no utilizar un material, por bueno que éste sea; por ejemplo si se trata de un programa multimedia y hay pocos ordenadores o el mantenimiento del aula informática es deficiente.
- 5 Las **estrategias didácticas** que podemos diseñar considerando la utilización del material. Estas estrategias contemplan: la secuenciación de los contenidos, el conjunto de actividades que se pueden proponer a los estudiantes, la metodología asociada a cada una, los recursos educativos que se pueden emplear, etc.

Los contenidos preventivos desarrollados en este material didáctico responde a la pregunta *¿qué enseñar-aprender?*. Con este material didáctico, el alumno/a debe ser capaz de conseguir los objetivos propuestos en el manual de las Unidades Didácticas para la enseñanza de la seguridad y la salud. En este sentido, el profesorado debe reajustar rápidamente su comportamiento para adaptarse a la situación actual y a las sensaciones que recibe por parte de los alumnos/as. Esta interacción se pierde en el caso del estudiante autónomo, por lo que debemos ser especialmente cuidadosos en la transformación de los contenidos en las actividades propuestas en este material didáctico, de forma que se prevean de antemano las dificultades que puedan producirse. Este material didáctico es un conjunto de fichas prácticas de actividades que tienen las siguientes características:

- 1 **Programados**: que no sean fruto de la improvisación.
- 2 **Adecuados**: materiales adaptados al contexto sociocultural, al nivel de los alumnos/as, a la dedicación requerida, etc.
- 3 **Precisos y actuales**: deben proporcionar explicaciones fidedignas de los hechos y procedimientos que exponen.
- 4 **Integrales**: deben abarcar todo aquello que se considera necesario para que los alumnos/as adquieran un conocimiento significativo y transversal del aprendizaje de la prevención.
- 5 **Integrados**: Cuando los materiales se distribuyen en varios medios, todos deben formar una unidad interpretándose el carácter interdisciplinar de la enseñanza.
- 6 **Abiertos y flexibles**: materiales no cerrados, que inviten a la crítica, a la reflexión, a la complementación. Materiales que sugieran problemas e interroguen al alumno/a para obligarle al análisis y a la elaboración de respuestas.

- 7 **Coherentes:** con los demás elementos del proceso: objetivos, actividades y evaluación principalmente.
- 8 **Eficaces:** facilitadores del aprendizaje previsto.
- 9 **Transferibles y aplicables:** deben propiciar la transferencia de lo aprendido, consolidando aprendizajes previos y preparando para aprendizajes futuros, vertical y horizontalmente.
- 10 **Interactivos:** el material debe mantener un diálogo simulado y permanente con el alumno/a, sin ser meramente expositivos, que exijan la participación del estudiante.
- 11 **Significativos:** el contenido debe tener sentido en sí mismo, debe ser interesante y evolucionar de forma progresiva.
- 12 **Válidos y fiables:** los contenidos seleccionados deben transmitir aquello que realmente se pretende que aprenda el estudiante.
- 13 **Representativos:** los bloques seleccionados para los materiales de un área determinada deben constituir lo esencial de esa área de conocimiento.
- 14 **Que permitan la auto-evaluación:** a través de actividades, ejercicios y preguntas que permitan al alumno/a comprobar los progresos realizados.
- 15 **Estandarizados:** especialmente en materiales con corte tecnológico, para garantizar el acceso a la información que contienen. Hoy en día, debemos ser especialmente cuidadosos con el software necesario para utilizar los materiales, si hablamos de materiales de carácter interactivo.

Las fichas prácticas elaboradas manifiestan una serie de funciones pedagógicas:

- 1 **Despiertan la atención y motivan.** Medidas relacionadas con factores estructurales (cubiertas, formato, que sea de fácil manejo, composición o tipografía), y factores funcionales: objetivos motivadores, cercano a las necesidades del alumno/a, sugerencia de tiempos y horarios, división en partes, estilo de escritura, etc.
- 2 **Fomentan los objetivos de enseñanza.** Ha de informarse al alumnado de qué se espera de ellos después de haber trabajado conjuntamente los contenidos preventivos.
- 3 **Relacionan con el conocimiento didáctico-preventivo.** Uno de los factores que más influye es lo que el alumno/a ya conoce. Se propone realizar un diagnóstico al principio revisando los conocimientos que sean necesarios.
- 4 **Presentan el material que tiene que aprenderse.** El desarrollo de los contenidos debe ser claro (lógico, ordenado, continuo, consistente), empleando un lenguaje sencillo y con un estilo personal y alentador.
- 5 **Guían y estructuran.** Emplear todas las medidas aclaratorias que sean necesarias. Son importantes la tipografía empleada (tipo de letra, márgenes, división de párrafos, imágenes, etc.), la inclusión de textos introductorios o determinados ejercicios.
- 6 **Activan.** El material debe tender a que los alumnos/as sean activos. Para ello se deben incluir ejercicios variados, referencias a materiales de ampliación, etc.
- 7 **Promueven la transferencia.** Potenciar la transferencia positiva, a través de varios ejemplos para una misma idea, señalar casos semejantes en otras áreas, hacer referencias al material anterior y posterior, etc.

- 8 **Facilitan la retención.** Con el fin de retrasar el olvido de lo aprendido, tratando de hacer entender, y no memorizar, el material, fomentando el estudio lógico, ofrecer resúmenes, ejercicios de autoevaluación, etc.

Las actividades planteadas en las fichas son ejercicios prácticos para que el alumnado aplique las competencias adquiridas en la unidad didáctica, para que no se limite solamente a memorizar. Son actividades breves para no interrumpir el desarrollo de los contenidos y suponen una autoevaluación constante para el alumno/a, comprobando si ha comprendido las ideas expuestas. La existencia de «ejercicios de autoevaluación» en las diferentes fichas prácticas, es un elemento clave ya que el alumno/a puede comprobar por sí mismo su dominio de la unidad.

Con su realización, el alumno/a es capaz de detectar su progreso, errores que debe corregir o lagunas que ha de cubrir. Los contenidos que se abordan en estas fichas prácticas se fundamentan en el Decreto 328/2010, de 13 de julio, por el que se aprueba el Reglamento Orgánico de los colegios de educación infantil y primaria (Artículo 29: «Cumplimiento de los deberes y ejercicio de los derechos», en su apartado c) «La prevención de los riesgos y la promoción de la seguridad y la salud como bien social y cultural») y en la Orden de 16 de abril de 2008, por la que se regula el procedimiento para la elaboración, aprobación y registro del Plan de Autoprotección de todos los centros docentes públicos de Andalucía. Asimismo, tanto este Decreto como el Plan de Autoprotección entiende la prevención de los riesgos y la promoción de la seguridad y la salud como parte del Plan de Centro, integrando estos aspectos en la organización y gestión del centro-aula y como factor de calidad de la enseñanza, eje clave que ha guiado el diseño y elaboración de estas fichas prácticas.

Por tanto, el alumnado debe tener la certeza de que, si contesta adecuadamente, ha adquirido los contenidos propios de la unidad didáctica con la profundidad requerida. El alumnado tiende a centrar su atención en aquella información que aparece en las cuestiones, por lo que debemos asegurarnos de que los ejercicios recogen los objetivos propuestos inicialmente. En este sentido, la redacción de las cuestiones despierta el interés por realizar una lectura activa del material buscando la comprensión del texto. Finalmente, las fichas prácticas no tienen ningún sentido como herramienta de autocomprobación si no se proporcionan las respuestas correctas, preferiblemente comentadas. El comentario puede realizarse tanto de las respuestas correctas, con el fin de fijar los contenidos, como de las respuestas incorrectas, sugiriendo en este caso el repaso de la parte correspondiente en el desarrollo de los contenidos.

FICHAS PARA EL ALUMNADO



UD/01

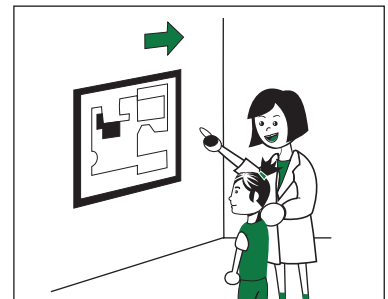
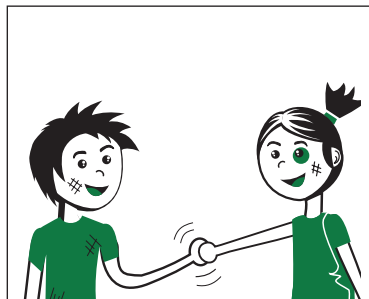
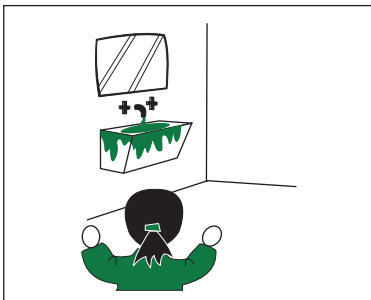
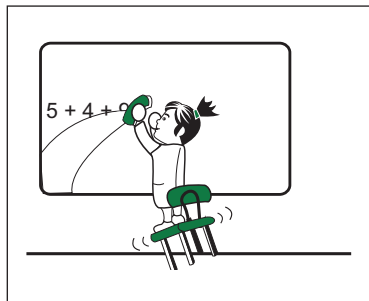
¡ASÍ NOS PROTEGEMOS!



ACTIVIDAD DE DETECCIÓN DE CONOCIMIENTOS PREVIOS Observación y explicación de una lámina inicial donde se exponen diferentes factores de riesgo. [Guía del profesorado, página 35].

A. Observa los factores de riesgo de esta lámina y responde de forma oral a las cuestiones planteadas.

RIESGOS EN LA ESCUELA (consejos para evitar accidentes)



CUESTIONES

- ¿Qué ocurre en cada una de las viñetas?
- ¿Te has encontrado en tu escuela algún factor de riesgo parecido al de las viñetas?
- ¿Cómo solucionarías los diferentes riesgos de las viñetas?
- ¿Cuál es para ti el riesgo más peligroso de los que aparecen en los dibujos?

Actividad 1 Lectura y comprensión de un texto informativo referente a las profesiones y sus medidas de protección. (Guía del profesorado, página 35).

1. Lee con atención el siguiente texto sobre factores de riesgo.

Muchas de las lesiones que se producen en los lugares de trabajo se deben a la utilización de herramientas, ya sean manuales o accionadas por motor.

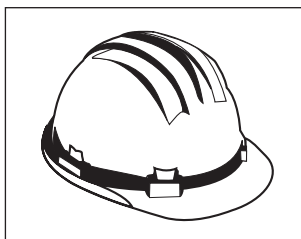
Este tipo de accidentes ocurre porque no se utiliza el equipo adecuado, porque el equipo es de baja calidad, por falta de formación en la utilización del mismo o porque las herramientas no están en buenas condiciones de mantenimiento.

Los peligros más importantes son los golpes y cortes en las manos y otras partes del cuerpo, lesiones oculares o esguinces. Las medidas preventivas son: que las herramientas sean de calidad, leer las instrucciones adecuadas, utilizar guantes, realizarles un mantenimiento periódico...

Los equipos de protección individual se pueden dividir en nueve grupos en función de las partes del cuerpo que protegen. Son los siguientes:

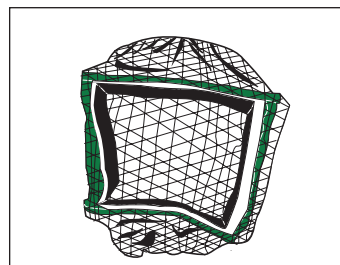
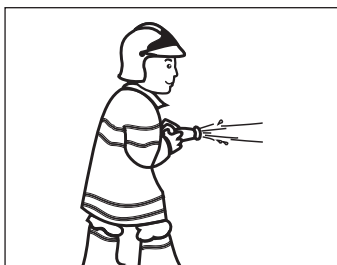
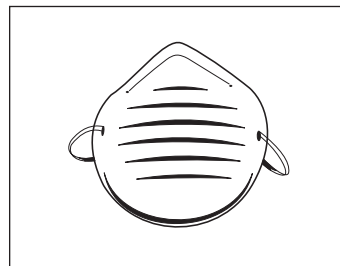
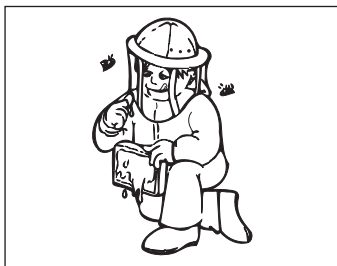
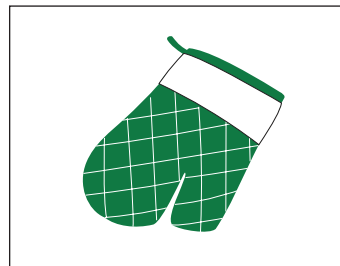
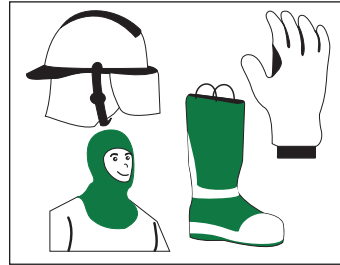
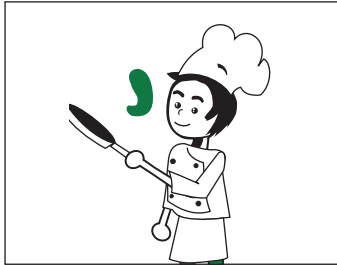


- 1 Protectores de la cabeza (cascos de seguridad, gorros...).
- 2 Protectores del oído (tapones, orejeras...).
- 3 Protectores de los ojos y de la cara (pantallas faciales, gafas...).
- 4 Protección de las vías respiratorias (mascarillas...).
- 5 Protectores de manos y brazos (guantes, manguitos...).
- 6 Protectores de pies y piernas (calzado de seguridad, rodilleras...).
- 7 Protectores de la piel (cremas de protección...).
- 8 Protectores del tronco y abdomen (chalecos, cinturones...).
- 9 Protección total del cuerpo (ropa y accesorios de señalización, arneses...).



Actividad 2 Presentación de diferentes imágenes pertenecientes a factores de riesgo y asociarlas con su protección individual correspondiente. (Guía del profesorado, página 35).

2. Une cada profesión con su herramienta de protección.



Actividad 3 Consolidación de los conocimientos adquiridos durante esta unidad. [Guía del profesorado, página 35].

 3. Busca en esta sopa de letras los siguientes equipos de protección individuales.

B	E	G	Y	J	I	K	M	N	B	V	P	L	A	V	U	M	O	L	P
G	O	R	R	R	E	L	A	I	C	A	F	A	L	L	A	T	N	A	P
J	M	T	F	B	K	I	J	Y	B	H	G	V	F	O	L	P	Ñ	Y	J
U	N	J	A	G	V	I	E	S	F	B	J	M	K	O	O	N	C	X	F
X	D	F	R	S	V	H	N	U	Y	T	H	B	C	R	F	T	G	U	A
C	A	S	I	T	A	R	C	A	S	C	O	B	O	C	A	D	I	L	L
N	U	J	I	K	O	L	H	N	H	F	C	D	E	S	X	B	L	M	L
N	H	U	I	J	L	G	A	F	A	S	N	J	I	L	O	I	H	B	T
C	A	R	M	E	N	O	L	N	J	H	R	Q	W	A	R	B	G	T	M
G	U	A	N	T	E	S	E	B	H	N	J	I	U	A	R	D	E	V	F
V	O	R	G	Y	T	U	C	M	O	I	U	Y	C	V	L	O	P	O	L
B	Y	T	G	H	K	I	O	J	N	H	E	S	V	F	R	S	Z	A	V
Y	H	U	J	O	L	P	Ñ	I	J	Y	A	K	I	U	Y	T	R	F	D
N	J	U	S	U	J	I	O	Y	G	M	J	U	A	N	I	T	O	L	O
F	R	E	E	N	J	U	C	V	B	G	N	J	M	K	M	K	M	F	X
J	O	L	N	N	H	Y	H	B	H	O	P	L	O	F	R	D	E	Z	A
V	G	V	R	T	G	Y	H	U	J	S	A	R	E	L	L	I	D	O	R
N	H	X	A	S	E	R	F	T	A	Q	W	B	H	Y	K	I	L	O	Ñ
L	P	Ñ	O	U	J	Y	G	R	V	X	Z	N	M	K	I	Y	G	T	E
V	G	Y	O	R	E	J	E	R	A	S	N	J	I	L	O	Ñ	P	E	S

- | | |
|---------------|---------------------|
| 1 Casco. | 6 Orejeras. |
| 2 Botas. | 7 Rodilleras. |
| 3 Arnés. | 8 Guantes. |
| 4 Mascarilla. | 9 Gafas. |
| 5 Chaleco. | 10 Pantalla facial. |

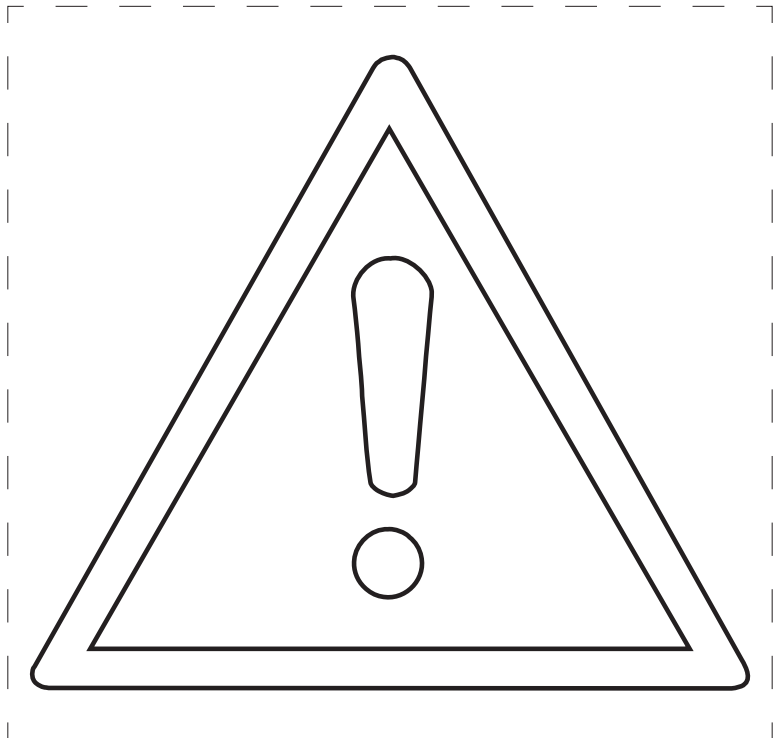
ACTIVIDAD DE EVALUACIÓN (Guía del profesorado, página 36).

A. Juego: Búsqueda del tesoro.

El alumnado del curso se divide en tres grupos. Uno de ellos debe recorrer la escuela en busca de lugares que pueden ocasionar accidentes y les colocarán un pequeño círculo rojo de papel a cada uno. Los otros dos grupos deben buscar el tesoro, que son los círculos rojos. Gana aquel equipo que encuentre más círculos rojos. Cada alumno o alumna, debe explicar por qué estaba señalado como lugar peligroso y qué solución podemos dar para que deje de serlo. Si en ese momento no se pueden corregir los elementos que hemos señalado, los resaltaremos con esta señal de peligro, para evitar accidentes innecesarios.

Aclaración técnica

Dibujar una señal de peligro en grande para que la coloreen, la recorten y la pongan en el lugar de peligro.



B. El profesorado preguntará al alumnado los diferentes deportes que practican, para identificar los EPI's que deben utilizar. Por ejemplo:

- fútbol. -> espinilleras.
- bicicleta. -> casco.
- natación. -> gafas.
- patinaje. -> rodilleras, casco.



ACTIVIDAD DE EVALUACIÓN [Guía del profesorado, página 36].

C. Contesta verdadero o falso.

- 1 Una escalera con un solo peldaño roto, es válida para colocar un mural.
Verdadero Falso
- 2 Si una escalera es demasiado baja, como alternativa podemos colocar una silla sobre la mesa, para colocar los adornos de Navidad.
Verdadero Falso
- 3 Cuando se rompe un cristal, nos alejamos del lugar y tomamos las medidas oportunas.
Verdadero Falso
- 4 Para protegerme del sol, en clase de Educación Física, con sólo una gorra es suficiente.
Verdadero Falso
- 5 Los equipos de protección individual son de nueve tipos.
Verdadero Falso
- 6 Cuando un niño o niña se cae en el patio y se hace una herida en la cabeza, es necesario llevarlo al centro de salud.
Verdadero Falso
- 7 Cuando hay alboroto fuera del colegio, lo normal es asomarnos todos y todas a las ventanas.
Verdadero Falso
- 8 Me subo en mi silla giratoria para repartir los libros que están en la estantería de arriba.
Verdadero Falso
- 9 Algunos protectores del tronco y el abdomen son los chalecos y los cinturones.
Verdadero Falso
- 10 Una broma muy divertida es quitarle la silla a mi compañero o compañera cuando se va a sentar.
Verdadero Falso

UD/02

**SEÑALIZAMOS
NUESTRO
ENTORNO PARA
ESTAR SEGUROS**



FORMAS GEOMÉTRICAS

CÍRCULO



a) Con fondo blanco y borde y banda roja significa prohibición.



b) Con fondo azul y borde blanco significa obligación.

TRIÁNGULO



a) Con fondo amarillo significa peligro.

CUADRADO O RECTÁNGULO



a) Con fondo rojo significa información sobre equipos de lucha contra incendios.



b) Con fondo anaranjado indica advertencia sobre productos químicos.



c) Con fondo verde información sobre salidas de socorro y primeros auxilios.

Actividad 1 Presentación de diferentes tipos, formas y colores de señalización. (Guía del profesorado, página 47).



1. Colorea siguiendo el texto anterior cada señal según su tipo (señales de peligro, obligatorias, evacuación y salvamento, peligro e indicativos de extinción de incendios) e indica en la parte inferior de cada señal lo que creas que significa.



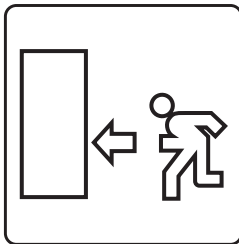
a) Señal de _____

b) _____



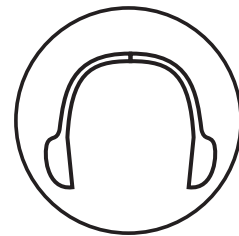
a) Señal de _____

b) _____



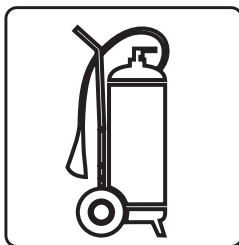
a) Señal de _____

b) _____



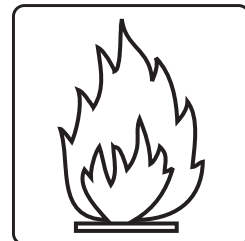
a) Señal de _____

b) _____



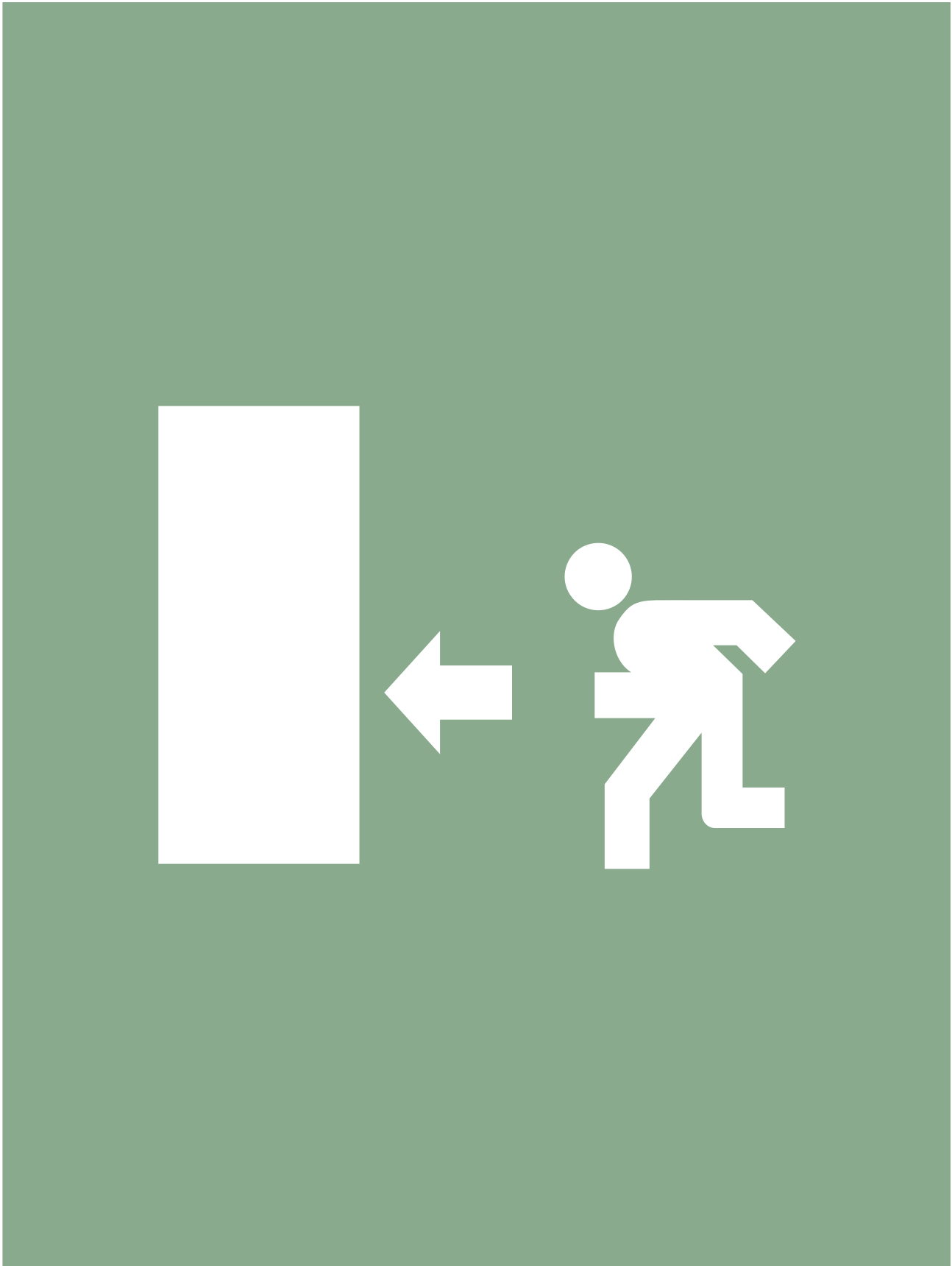
a) Señal de _____

b) _____



a) Señal de _____

b) _____

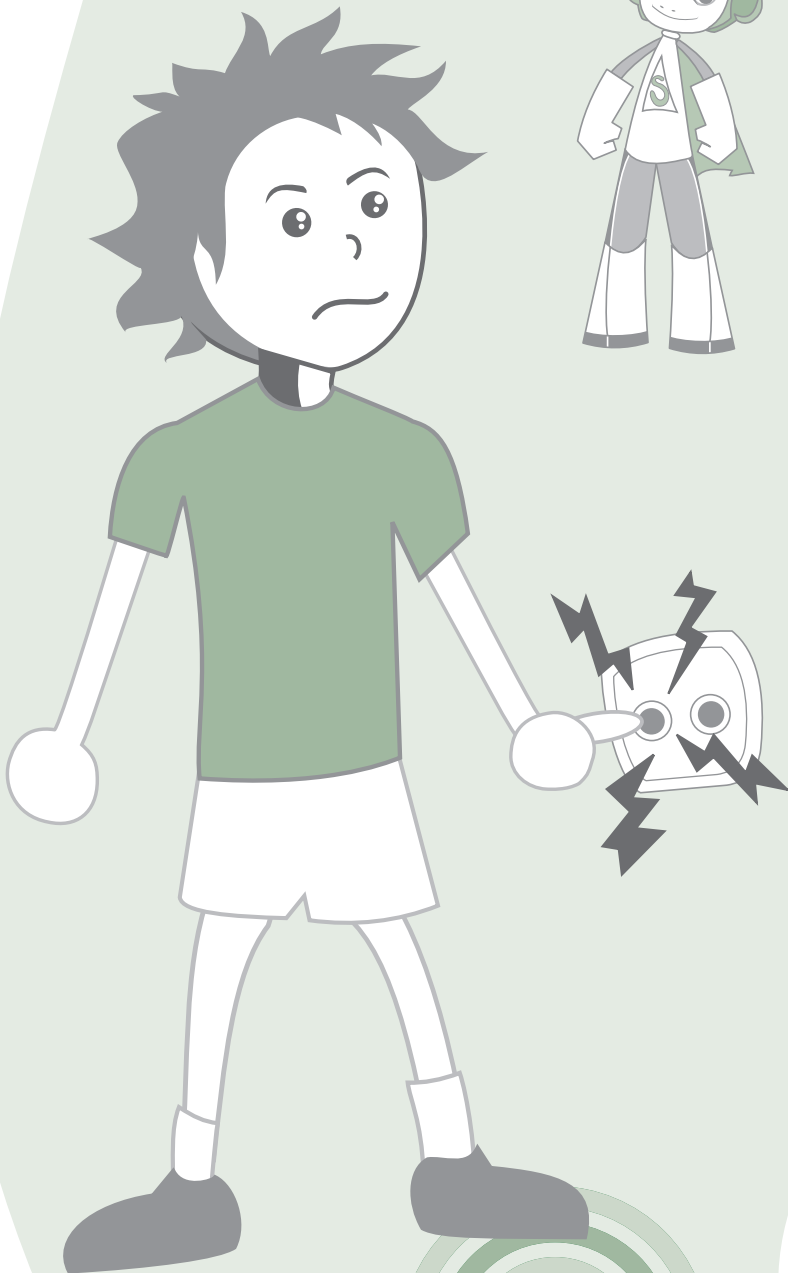




Actividad 3 Consolidación de los conocimientos adquiridos en la actividad 1. (Guía del profesorado, página 47).

3. Recorta estas señales y colócalas en el lugar apropiado de tu colegio (de prohibición, evacuación y salvamento, peligro e indicativos de extinción de incendios y primeros auxilios).

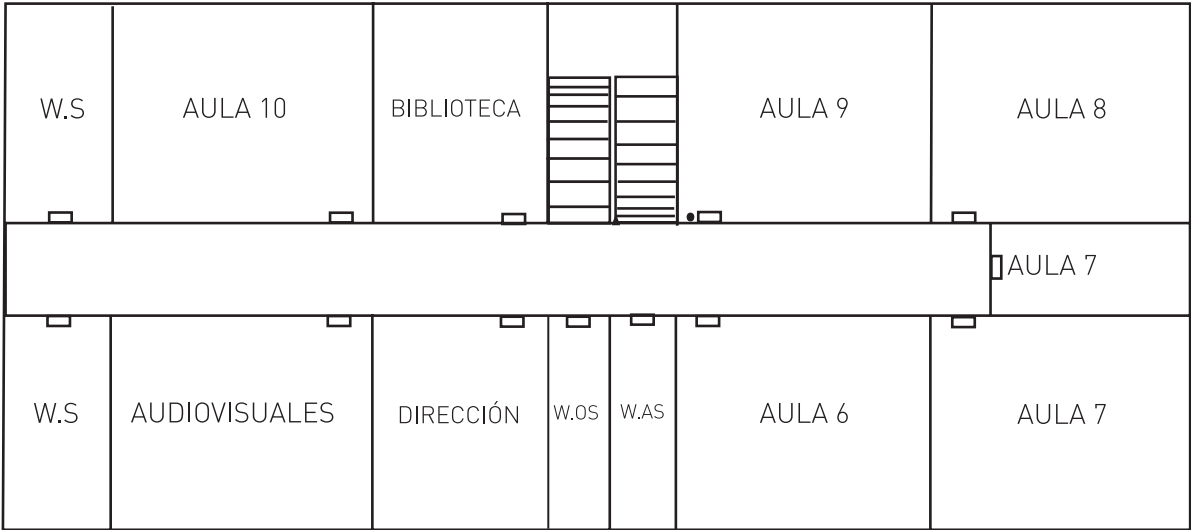




Actividad 4 Consolidación de los conocimientos adquiridos durante esta unidad didáctica. (Guía del profesorado, página 47).

4. Dibuja donde creas conveniente las señales de evacuación, indicación de extinción de incendios (extintores, salidas escaleras, pasillos, etc.).

PLANTA ALTA



PLANTA BAJA



ACTIVIDAD DE EVALUACIÓN (Guía del profesorado, página 48).

 A. Completa.

a) La señalización deberá utilizarse para llamar la atención y _____ cuando se produzca una determinada situación de _____ para así facilitarnos la localización de medios de protección, evacuación, emergencia o primeros _____

b) Los tipos de señales las podemos clasificar en:

- Señales de prohibido _____ - Evacuación y _____
- Señales de _____ - Advertencia o _____
- Indicativas _____ de _____

c) Los colores de seguridad más frecuentes son el _____, el amarillo o _____, el _____ y el _____



ACTIVIDAD DE EVALUACIÓN (Guía del profesorado, página 48). Continuación.



B. Indica en cada caso el tipo de señal que utilizarías para prevenir, prohibir, indicar... y dibújalas.

a) En un campo rodeado de pinos en temporada de sequía.

Tipo de señal: _____

Dibujo

b) En una obra donde estén utilizando la taladradora.

Tipo de señal: _____

Dibujo

c) En una valla electrificada.

Tipo de señal: _____

Dibujo

d) En un pasillo donde no se ve el extintor de incendios.

Tipo de señal: _____

Dibujo

e) En el colegio para indicar el botiquín.

Tipo de señal: _____

Dibujo

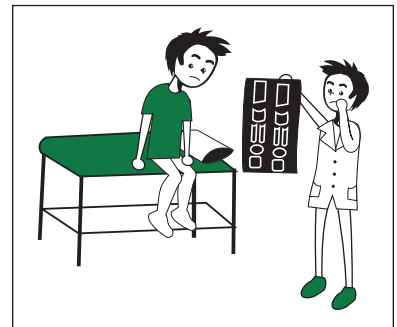
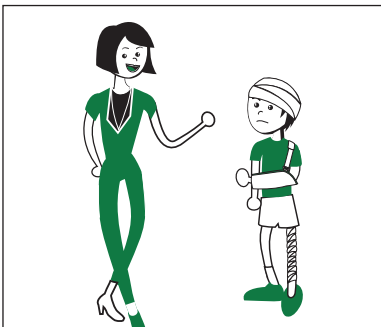
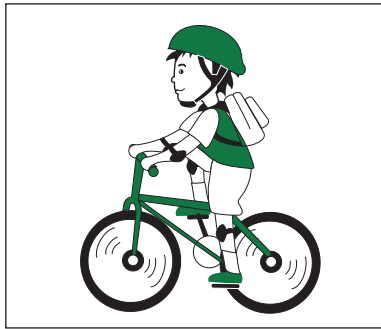
UD/03

**EVITAMOS
GOLPES,
CAÍDAS Y
ATRAPAMIENTOS**



ACTIVIDAD DE DETECCIÓN DE CONOCIMIENTOS PREVIOS Lectura y posterior debate de un texto informativo relativo a los diferentes tipos de accidentes que trabajamos en esta unidad didáctica. (Guía del profesorado, página 59).

A. Observa la lámina de esta unidad, lee el texto informativo para tener una visión más amplia sobre este tema y responde de forma oral a las cuestiones planteadas.



Caerse es un accidente muy habitual. Las caídas afectan a la población en general; sin embargo, existen dos colectivos con un riesgo específico: se trata de los/as niños/as y de las personas mayores. Los primeros sufren frecuentemente caídas por no prestar la suficiente atención a sus actos, además de ser bastante temerosos y los segundos por tener mermadas sus capacidades físicas.

A fin de evitar accidentes tanto unos como otros necesitan extremar las precauciones, tanto en el ámbito doméstico como en la escuela, dos espacios en los que estas personas pasan gran parte de su tiempo.

Los golpes y choques forman parte de la normalidad del niño/a pre-adolescente. Es muy común que este sector de la población sufra las consecuencias de un golpe acompañado de su chichón correspondiente.

EVITAMOS GOLPES. CAÍDAS Y ATRAPAMIENTOS

Debemos recordar que, junto con la escuela, la casa es el espacio donde más tiempo pasa el/la niño/a. Por este motivo no es de extrañar que en este hábitat el/la niño/a tenga posibilidades de recibir un golpe.

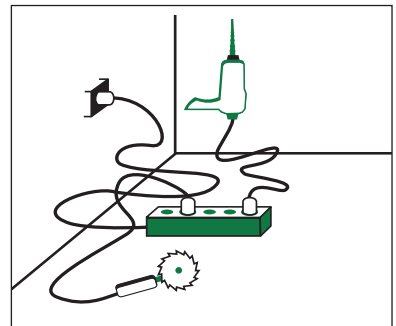
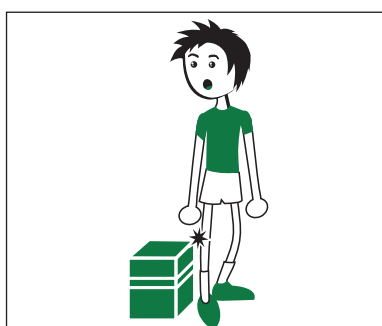
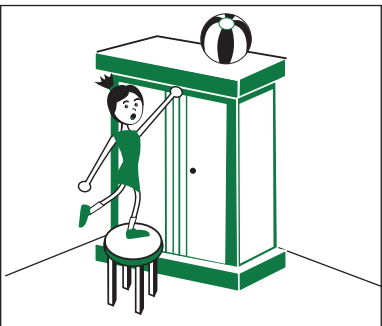
En numerosas ocasiones, el desorden es la principal causa de estos choques fortuitos. De esta manera es de suma importancia mantener un orden, fundamentalmente en aquellas zonas de paso, además de no dejar abiertos los cajones, puertas de armarios...

Otra causa de golpes podríamos buscarla en los cambios físicos que vive el/la niño/a. En esta etapa su crecimiento es constante y su organismo vive continuamente modificaciones corporales.

La adaptación que debe llevar a cabo el/la niño/a supone unos reajustes en su cuerpo que, en ocasiones, provocan golpes y choques debidos a una descoordinación. El/la niño/a tiene dificultades para acostumbrarse a un cuerpo que le es extraño y que le resulta difícil de controlar.

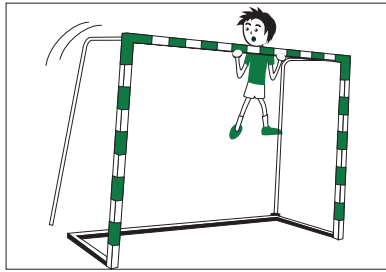
CUESTIONES

- ¿Has sufrido alguna caída importante?
- ¿Dónde estabas, en la casa, en el colegio o la calle?
- ¿Cuál fue el motivo de tu caída?
- ¿Lo podrías haber evitado?
- ¿Cómo?



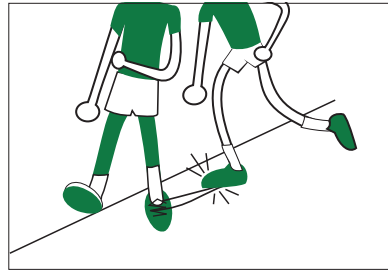
Actividad 1 Presentación de diferentes imágenes pertenecientes a caídas, golpes y atrapamientos. (Guía del profesorado, página 59).

1. Identifica en las siguientes imágenes caídas, golpes o atrapamientos y explica cómo se pueden evitar.







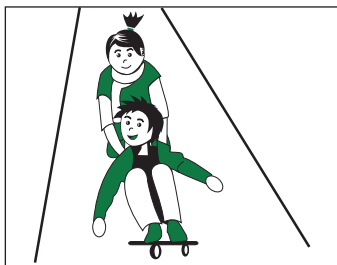
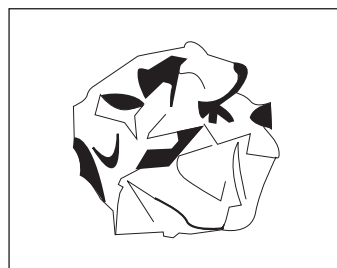
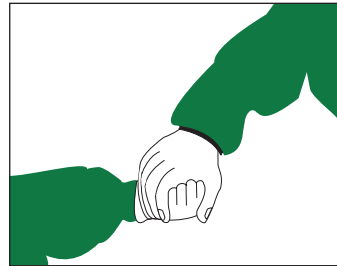
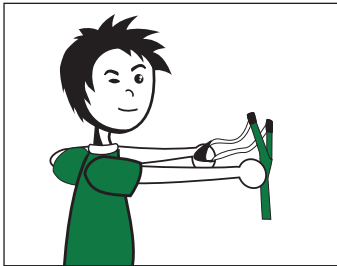
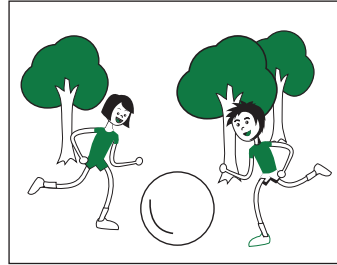
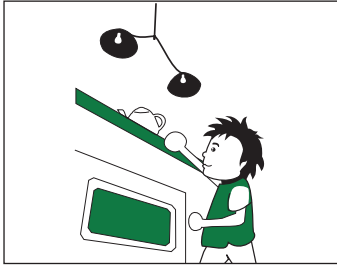






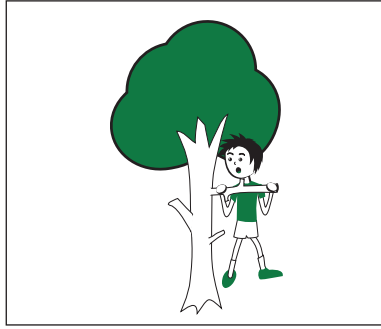
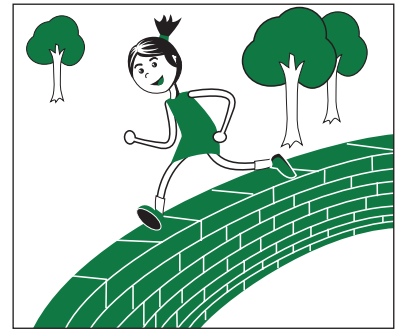
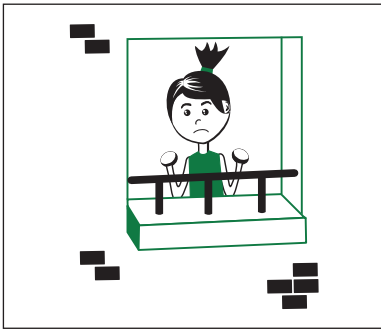
Actividad 2 Relacionar diferentes tipos de caídas, golpes y atrapamientos con la medida preventiva más adecuada. (Guía del profesorado, página 59).

2. Une cada caída con su medida preventiva.



Actividad 3 Consolidación de los conocimientos adquiridos en esta unidad didáctica.
(Guía del profesorado, página 59).

3. Realiza en grupos de 5 alumnos/as un mural con papel continuo donde se expongan los lugares en los que hay más accidentes por caídas, golpes y atrapamientos en el colegio y exponlo en un lugar visible para todos los miembros de la comunidad escolar. (Ejemplo: escaleras, ventanas, pestillos de aseos, pasillos resbaladizos, agujeros en el patio, rejas bajas, árboles accesibles...).

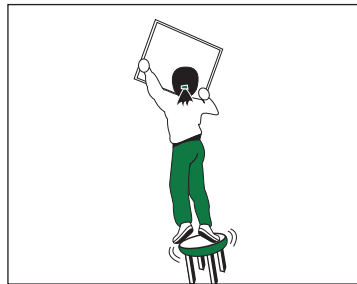
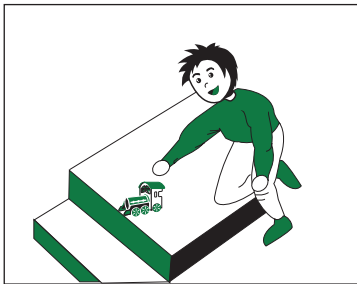


ACTIVIDAD DE EVALUACIÓN (Guía del profesorado, página 60).



A. Completa con la palabra adecuada.

- 1 El suelo de los pasillos y zonas de paso debe estar _____ y libre de obstáculos.
- 2 Cuando apreciamos irregularidades en el suelo hemos de _____ al responsable de mantenimiento.
- 3 Si el suelo está fregado se debe _____ con una señal.
- 4 La falta de orden y limpieza es la causante de muchos _____ y _____ que se producen en el lugar de trabajo.
- 5 Un ejemplo de caída sería _____
- 6 Cuando nos subimos encima de una mesa, corremos el peligro de _____
- 7 Una situación de atrapamiento sería _____
- 8 Las caídas más frecuentes en tu colegio son en _____
- 9 La _____ y _____ de escaleras debe realizarse de forma ordenada
- 10 Las zonas de trabajo y paseo deben estar adecuadamente _____



ACTIVIDAD DE EVALUACIÓN (Guía del profesorado, página 60). Continuación.

B. Completa el siguiente cuestionario.



JUNTA DE ANDALUCÍA
CONSEJERÍA DE EMPLEO

APRENDE A CRECER CON SEGURIDAD

COLEGIO:

NOMBRE Y APELLIDOS:

CURSO:











FECHA:

NIÑO

EDAD:

NIÑA

CONSIDERA LOS ACCIDENTES QUE HAS SUFRIDO DURANTE EL ÚLTIMO AÑO
(que hayan necesitado cura o asistencia médica)
ANOTA EL NÚMERO DE VECES EN CADA CASILLA

...y súbete a la prevención	 Calle	 Colegio	 Casa
 Caídas			
 Quemaduras			
 Intoxicaciones			
 Contactos eléctricos			
 Asfixias			
 Cortes			
 Golpes			

C. A la vista de los accidentes indicados en el cuestionario, proponer medidas preventivas para evitarlos.

UD/04

**CUIDADO CON
LA CORRIENTE:
¡TENLO EN
MENTE!**



ACTIVIDAD DE DETECCIÓN DE CONOCIMIENTOS PREVIOS Lectura y comprensión de un texto informativo referente a la electricidad en el entorno cotidiano del alumnado. [Guía del profesorado, página 69].

A. Observa la lámina donde aparecen riesgos eléctricos e inicia un diálogo sobre las soluciones que se pueden dar. A continuación lee el texto que alude a la unidad y responde a las cuestiones que aparecen al final del mismo.



La electricidad en el uso diario la tenemos presente desde que nos levantamos y encendemos la luz, pasando por el uso de los electrodomésticos, relojes, vehículos, ordenadores, televisión, etc., hasta que nos vamos a dormir y la apagamos. Las escuelas son entornos donde está presente la electricidad, aunque en menor grado que en el hogar, por lo que es primordial concienciarnos desde temprana edad sobre los riesgos derivados de la misma.

Las aulas están equipadas actualmente con gran número de aparatos audiovisuales en los que la presencia de la electricidad puede dar lugar tanto a contactos directos como indirectos. Su presencia general en la escuela en lámparas de mesa, proyectores de diapositivas, transparencias, casetes, aparatos de vídeo, reproductores de DVD, televisiones, ordenadores, impresoras, estufas, etc; hace que se deba prestar mucha atención a este riesgo invisible, aunque no intocable. El resultado que obtenemos es la **electrocución**. Este aspecto puede ser por tener un descuido de sólo un segundo con la corriente eléctrica. Por ello, toda medida para evitar el riesgo de exposición a la misma es poca.

CUIDADO CON LA CORRIENTE: ¡TENLO EN MENTE!

A continuación se enumeran las formas más generales de evitar la electrocución en un ambiente escolar o en el propio hogar:

- Antes de utilizar un aparato, asegurarse de su perfecto estado.
- No utilizar cables dañados, enchufes rotos o aparatos defectuosos.
- No tirar de los cables de los enchufes para desconectar los aparatos.
- No introducir los cables desnudos en ningún enchufe.
- No cambiar nunca un fusible por otro de mayor intensidad.
- No enchufar aparatos que se hayan mojado.
- No disponer de estufas eléctricas, tomas de corriente, cerca del baño al alcance de la mano.

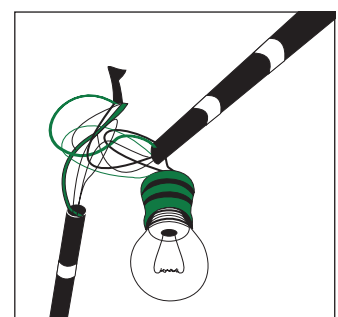
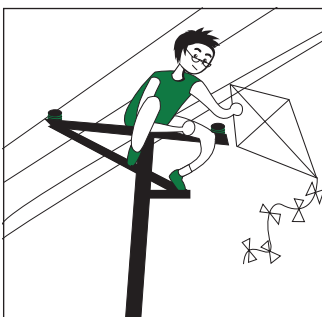
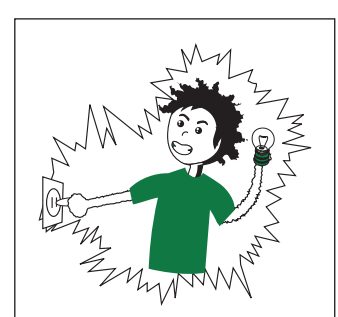
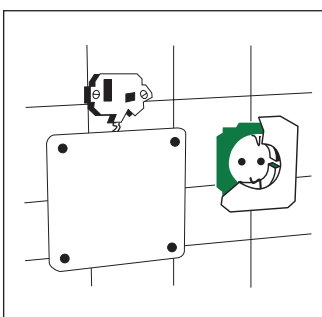
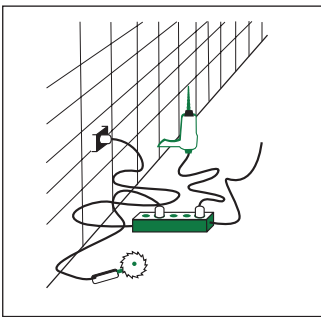
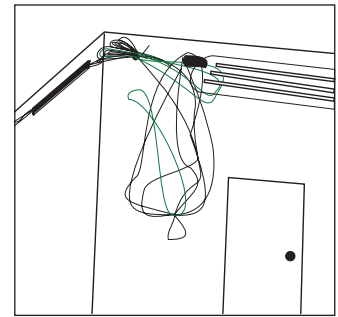
CUESTIONES

- ¿Tienes algún juguete eléctrico en casa? ¿Crees que tiene algún peligro?
- ¿Has sentido alguna vez un calambre? ¿Cómo fue?
- ¿Podríamos vivir sin electricidad?
- ¿Qué pasa cuando se produce un apagón de luz? ¿Qué haces?



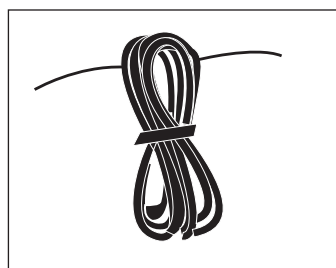
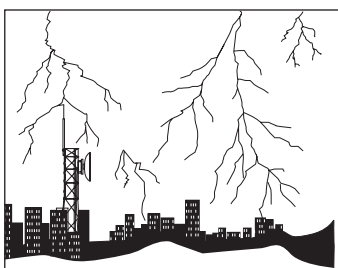
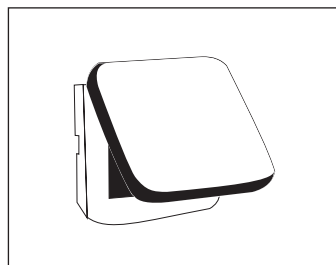
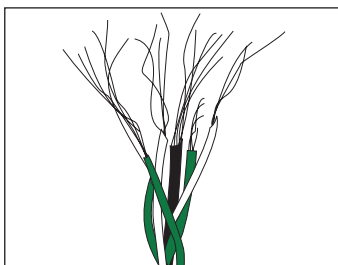
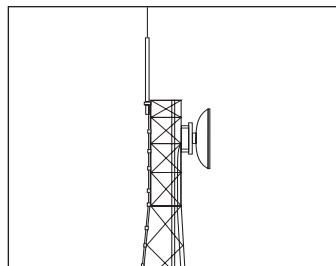
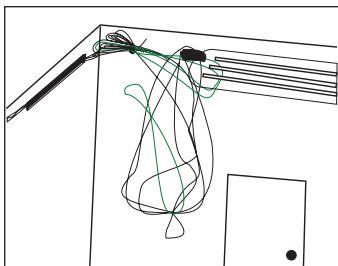
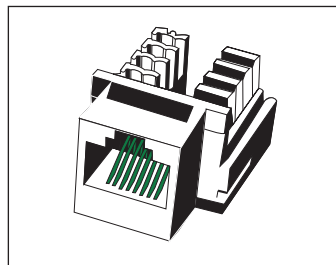
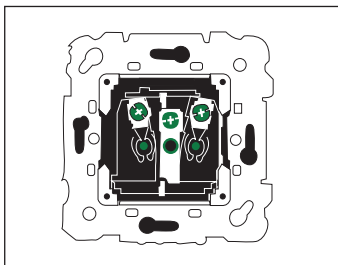
Actividad 1 Presentación de los diferentes tipos de accidentes causados por la electricidad. (Guía del profesorado, página 69).

1. Observa estas situaciones en las que existe un riesgo eléctrico. Comenta con tus compañeros/as situaciones de peligro eléctrico que hay en tu entorno escolar.



Actividad 2 Asociación de las diversas medidas preventivas con los riesgos eléctricos.
(Guía del profesorado, página 69).

2. Une cada riesgo eléctrico con su medida preventiva.



Actividad 3 Consolidación de los conocimientos adquiridos durante esta unidad didáctica. (Guía del profesorado, página 69).

3. Lee el protocolo de intervención en caso de emergencia por riesgo eléctrico o quemadura y pregunta las dudas a tu maestro/a. El protocolo es el siguiente.

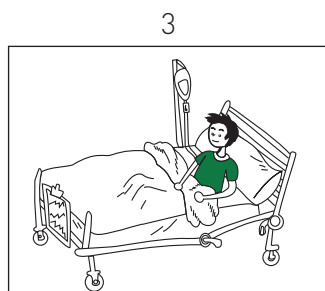
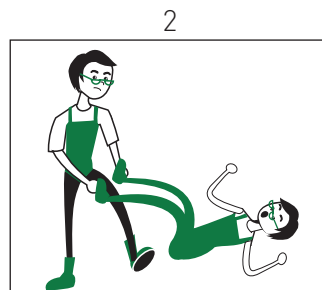
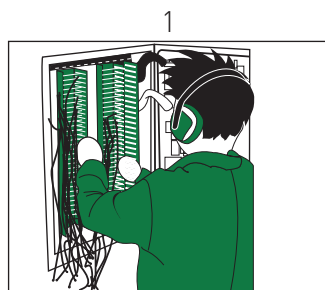
En caso de quemadura

- Tranquilízate y lávate inmediatamente la superficie quemada en un chorro de agua fría, durante 15 o 20 minutos con agua y jabón.
- Sécate suavemente con una gasa estéril sin restregar.
- Protégete la quemadura con una gasa empapada en suero para prevenir infecciones.
- Finalmente, acude a un centro sanitario.


En caso de electrocución

El paso de la corriente eléctrica a través del cuerpo, además de producir una quemadura de mayor o menor gravedad, puede provocar la alteración del ritmo cardiaco e incluso la parada cardiaca.

- Desconecta inmediatamente la red.
- Si no es posible desconectar la red, aparta a la persona accidentada de la fuente de electricidad utilizando un objeto aislante como un palo, una toalla seca, etc.
- Si no respira o no tiene pulso, llama de forma inmediata al 112.



ACTIVIDAD DE EVALUACIÓN (Guía del profesorado, página 70).

 A. Copia las afirmaciones correctas, y las falsas las conviertes en verdaderas.

1 El/a niño/a mientras se seca el pelo, se lava los dientes.

2 Mientras juego con el ordenador, me tomo un helado.

3 En caso de quemadura, hay que lavarse muy bien la herida.

4 Enciendo la luz del aseo con las manos mojadas.

5 Cuando hay una tormenta eléctrica, no debo asomarme a la ventana.

6 Cuando desenchufo la música, tiro del cable.

7 Antes de utilizar un aparato eléctrico, me aseguro de que está en perfecto estado.

8 En caso de electrocución, siempre hay que trasladar a la persona al hospital.

9 No debo apagar ningún aparato eléctrico descalzo.

10 Si el enchufe está roto, lo utilizo con precaución.

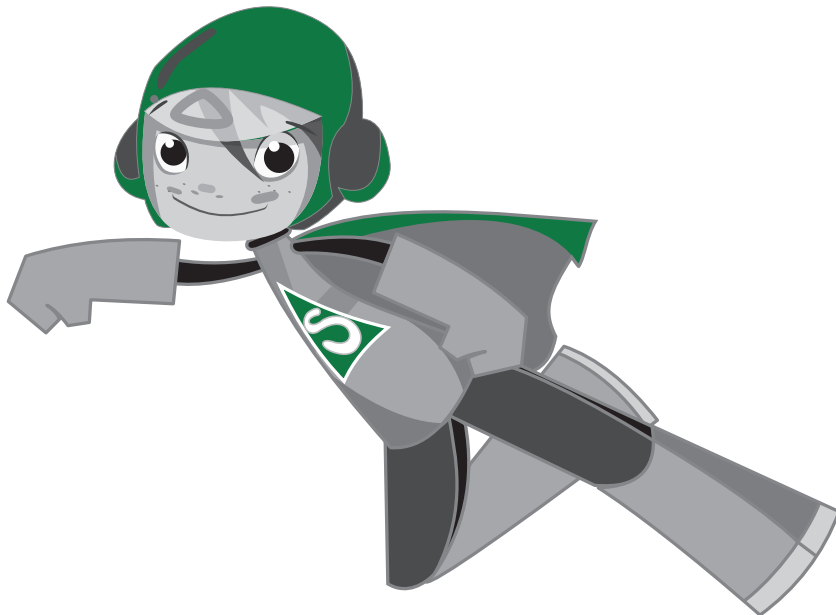
ACTIVIDAD DE EVALUACIÓN (Guía del profesorado, página 70).

B. Teatro: El alumnado va a realizar una interpretación de una escena donde se ha producido una quemadura. Intentaremos observar si conocen los primeros auxilios y si son capaces de controlar situaciones imprevistas.

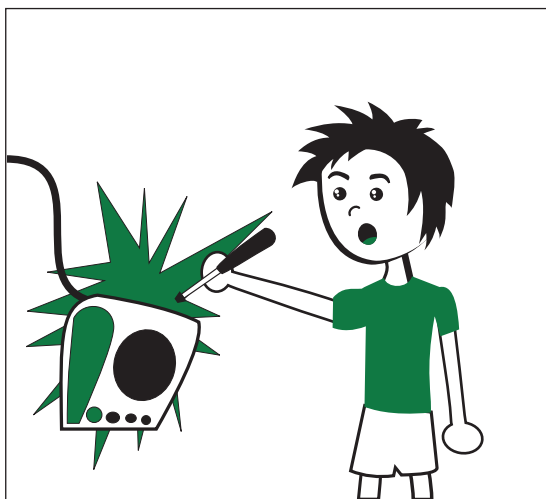
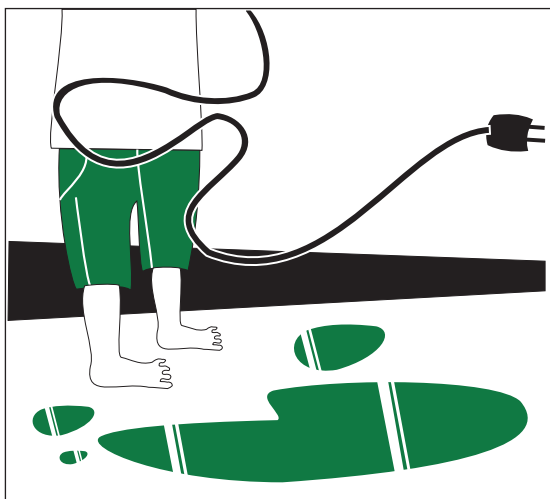
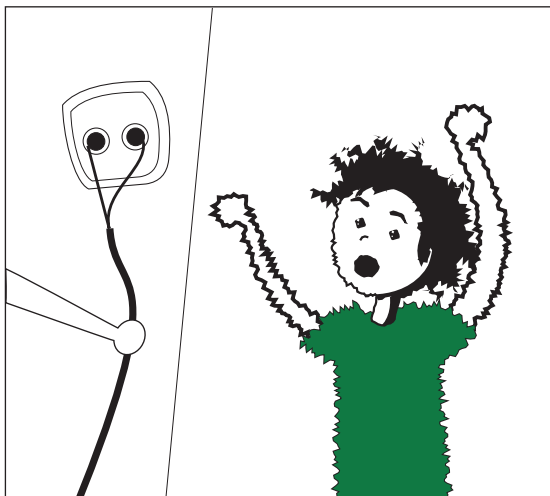
Dividimos al alumnado en dos grupos (uno realizará la escena incorrecta y el otro la correcta). Distribuir los distintos tipos de accidentes que ocurren tanto en el hogar como en la escuela. El alumnado debe representar la escena de un/a niño/a al que le ha dado la corriente enchufando un DVD con los cables pelados.

La escena incorrecta: el/a niño/a se electrocuta. La madre grita, la abuela quiere cogerlo, darle agua de beber y abanicarlo.

La escena correcta: el/a niño/a se electrocuta, se desconecta inmediatamente la corriente eléctrica y se retira el DVD del enchufe. Se aleja al niño/a con una toalla del entorno eléctrico y rápidamente se llama al 112 o se traslada al hospital.



Resumen de esta unidad





UD/05

**MANTÉN LA
POSTURA SIN
PERDER LA
COMPOSTURA**



ACTIVIDAD DE INTRODUCCIÓN (Guía del profesorado, página 82).

A. Lee y observa los dibujos.

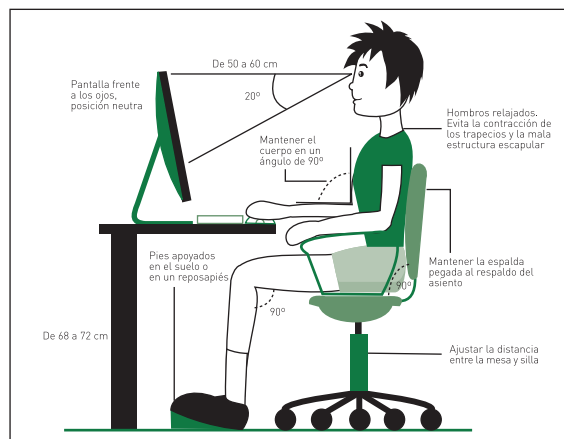
La espalda está sostenida por la columna vertebral, un conjunto de huesos llamados vértebras unidos entre sí. Tenemos que cuidarla y mantener una postura correcta en todas nuestras actividades para evitar dañarla y causarnos dolor.

Algunas situaciones en las que tenemos que cuidar nuestra postura son las siguientes:

- **En la silla:** debemos estar lo más atrás posible, evitando sentarnos en el borde y teniendo los pies apoyados en el suelo completamente. Debemos movernos de vez en cuando y no estar sentado durante muchas horas seguidas.

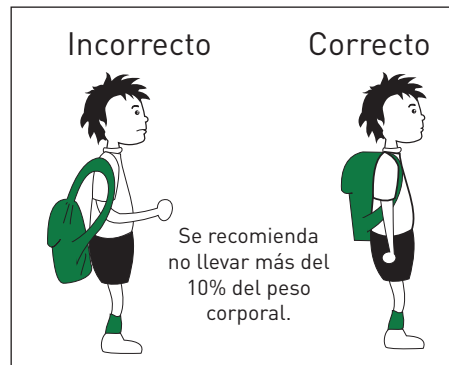
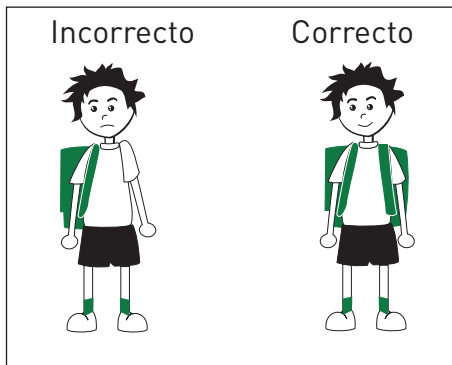


- **En el ordenador:** colocar la pantalla frente a los ojos evitando levantar los hombros para teclear y no permanecer sentado más de una hora.

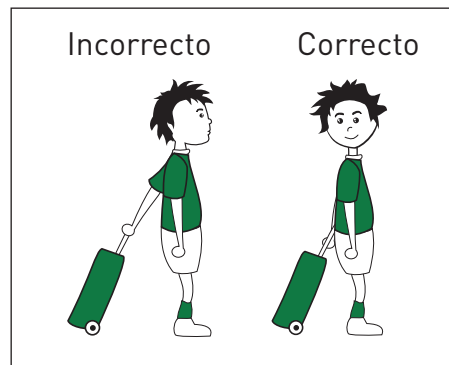
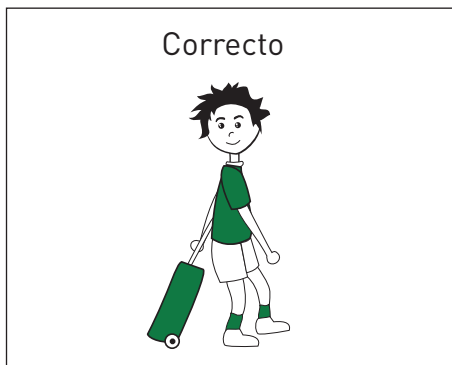


MANTÉN LA POSTURA SIN PERDER COMPOSTURA

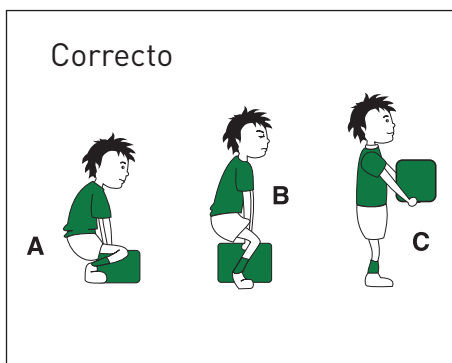
- Al transportar los libros: debemos llevar solo lo que vayamos a necesitar.
Si llevamos mochila, hay que usar los dos tirantes y llevarla pegada al cuerpo, teniendo en cuenta que el peso no debe ser más del 10% del tuyo. Así, si pesas 40 kilos, tu mochila no debe pesar más de 4 Kilos.



Si llevas carrito, la mano que soporta el peso debe estar lo más cerca posible del cuerpo, manteniendo siempre la espalda recta y mirando al frente. Además, debes cambiar el carrito de mano de vez en cuando.



- Al cargar objetos: si vas a coger un objeto del suelo debes tener la espalda erguida, las piernas flexionadas y separadas, el objeto lo más cerca posible del cuerpo y realizar la fuerza con las piernas para subirlo.



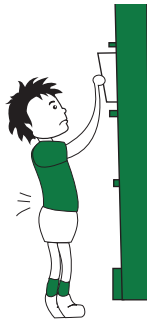
Si vas a coger un objeto que está a cierta altura, debes situarte a su nivel, subiéndote a un taburete o una silla, evitando subir los brazos por encima de los hombros, con los codos flexionados y la espalda recta.



Correcto

Alcanzar un objeto
ELEVADO

Forma correcta:
el objeto como
máximo a
la altura del pecho
con los pies
siempre firmes.



Incorrecto

Alcanzar un objeto
ELEVADO

Forma incorrecta:
si cogemos un objeto
por encima de los
hombros, forzamos
hacia atrás la espalda
y disminuye el
equilibrio.

El profesorado propondrá la realización de estas situaciones como ejercicios prácticos en clase.

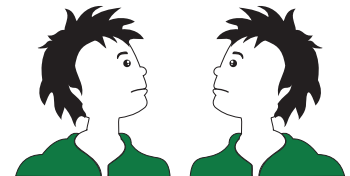


B. Realiza en clase ejercicios de relajación muscular, tal y como se indica en el siguiente dibujo:



Póngase en cuclillas y,
lentamente, acerque la cabeza lo
más posible a las rodillas.

EJERCICIOS DE RELAJACIÓN MUSCULAR



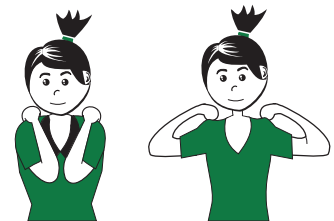
Gire lentamente la cabeza de
derecha a izquierda.



Apoye su cuerpo
sobre la mesa.



Siéntese en una silla, separe las
piernas, cruce los brazos y flexione su
cuerpo hacia abajo.



Ponga sus manos en los hombros
y flexiones los brazos hasta que se
junten los codos.

Actividad 1 Tareas. (Guía del profesorado, página 83).

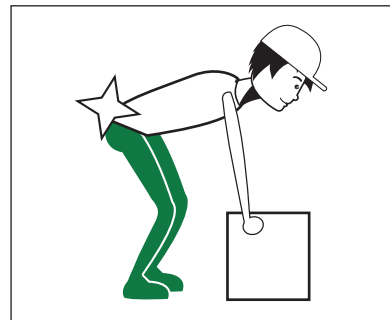
1. ¿Cuál de estas posturas te parece correcta? Marca y razona tu respuesta.

- Correcta
- Incorrecta



Porque _____

- Correcta
- Incorrecta



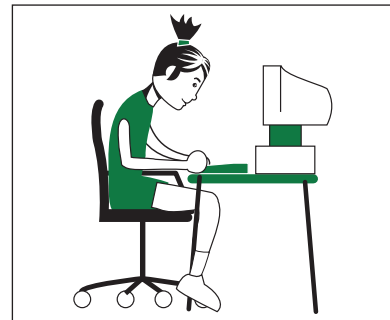
Porque _____

- Correcta
- Incorrecta



Porque _____

- Correcta
- Incorrecta



Porque _____

- Correcta
- Incorrecta



Porque _____


- Correcta
- Incorrecta



Porque _____



ACTIVIDAD DE EVALUACIÓN (Guía del profesorado, página 85).

 A. Contesta a las siguientes preguntas.

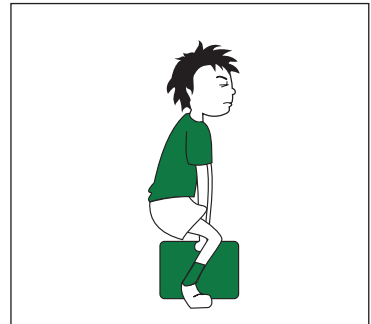
- ¿Has notado alguna vez dolor de espalda al llevar la mochila?



- ¿Por qué crees que te ha pasado? _____



- ¿Qué entiendes por «estar bien sentado»?



- Cuando tienes que levantar algún objeto pesado ¿cómo lo haces?

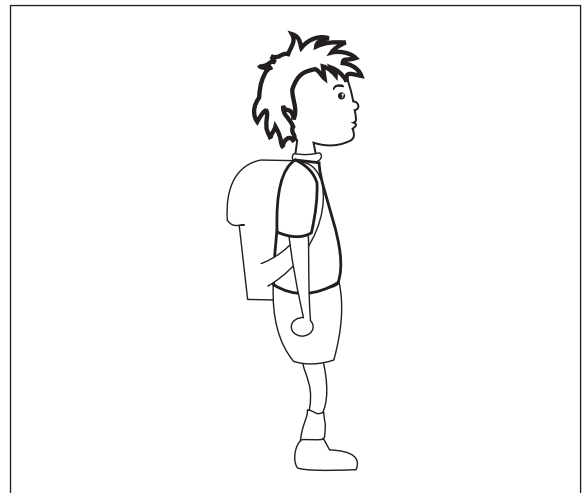
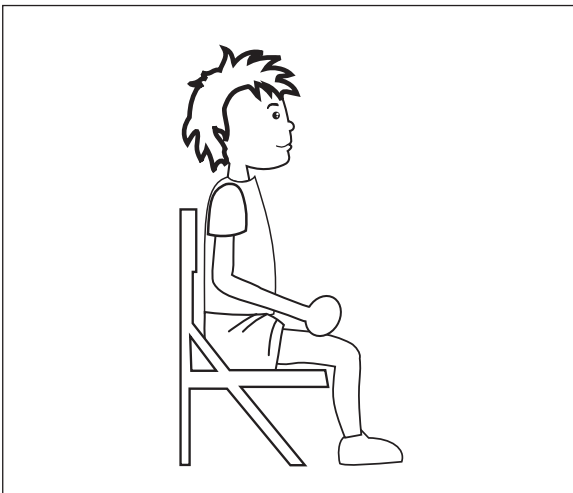
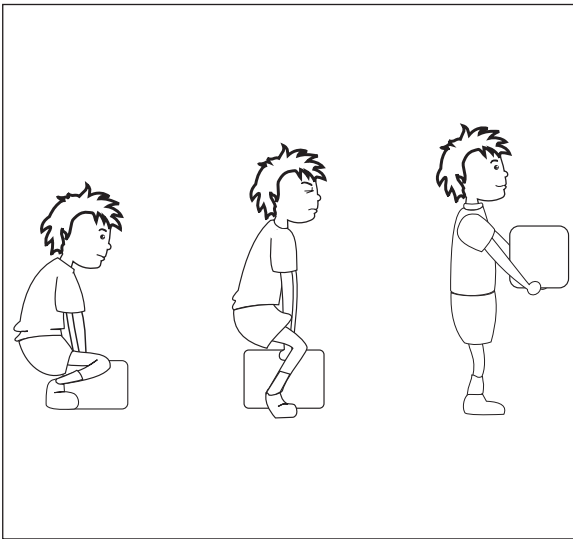


- ¿Qué crees que es mejor transportar una caja llena de libros de forma manual o arrastrándola? Explica por qué.

ACTIVIDAD DE EVALUACIÓN (Guía del profesorado, página 86).

B. Nuestro Lema.

MANTÉN LA POSTURA



SIN PERDER LA COMPOSTURA

UD/06

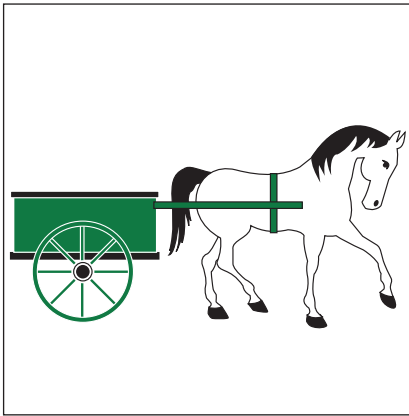
¿TE SUENA?



ACTIVIDAD DE DETECCIÓN DE CONOCIMIENTOS PREVIOS Texto informativo sobre el ruido y sus consecuencias, y posterior debate. (Guía del profesorado, página 91).

A. Lee el siguiente texto sobre el ruido y la influencia negativa que ejerce en la realización de algunas tareas cotidianas.

Seguro que te suena la expresión «no hagas ruido» y probablemente tampoco te gustaría vivir cerca de un aeropuerto. ¿Te has preguntado por qué?



Probablemente se deba a la definición de la palabra ruido, ya que puede entenderse como todo sonido no deseado.

El ruido representa un problema ambiental para las personas y no como algo nuevo, puesto que si revisamos la historia comprobamos que ya en el Imperio Romano existían reglas relativas al ruido emitido por las ruedas de hierro de los caballos, que al rozar con las piedras del camino, podían molestar a los ciudadanos.

Del mismo modo en la Edad Media se prohibió el uso de los carruajes en algunas ciudades durante la noche, con el fin de garantizar el sueño a sus habitantes.

Pero podríamos decir que el problema del ruido se ha acrecentado en la actualidad debido a la cantidad de coches que circulan por nuestras ciudades, los camiones pesados sin motor silenciado, el ruido producido por aviones o trenes...

En comparación con otros contaminantes del medio ambiente, el control del ruido no es suficiente en muchos casos, debido a la falta de conocimiento de los efectos nocivos que conlleva la exposición al mismo.

La exposición continuada al ruido nos puede perjudicar a la hora de prestar atención, así imagina cuando hay una obra cerca de la escuela y el maestro o la maestra dictan, es muy fácil que confundamos palabras, tampoco nos deja concentrarnos cuando leemos...

Actividad 1 Identificación de los diferentes tipos de ruido asociados a distintas situaciones cotidianas. (Guía del profesorado, página 91).

1. Lee algunas características del ruido y sus efectos sobre la salud. Recorta los dibujos del final del texto y clasifícalos según su grado de intensidad.

«El ruido del tren»

El ruido afecta de distintas formas al cuerpo humano. Los efectos más importantes son los que se producen sobre el oído, que pueden acabar produciendo una sordera. El ruido puede dañar creando una sordera temporal, que desaparece a las pocas horas, o puede causar una sordera permanente.

La exposición al ruido no afecta únicamente al oído, también puede producir trastornos nerviosos y del sueño, daños en nuestra voz, etc.

Para cuidar nuestra voz debemos evitar gritar, contribuyendo también así a disminuir el ruido ambiental. Debemos evitar hablar en entornos ruidosos por música intensa, lugares públicos, medios de transporte circulando...

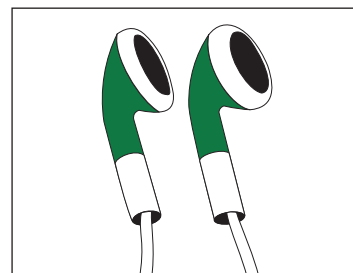


Los investigadores han descubierto que escuchar música con auriculares al volumen máximo, aunque sea muy poco tiempo al día, puede producir daños.

También han descubierto que los auriculares grandes resultan más aconsejables que los pequeños, puesto que cubren el oído y aíslan del ruido exterior, por lo que cuando los empleamos ponemos el volumen más bajo.

Y recordad que cuando escuchemos música, aunque empleemos los auriculares, también molestamos a quienes están a nuestro alrededor.

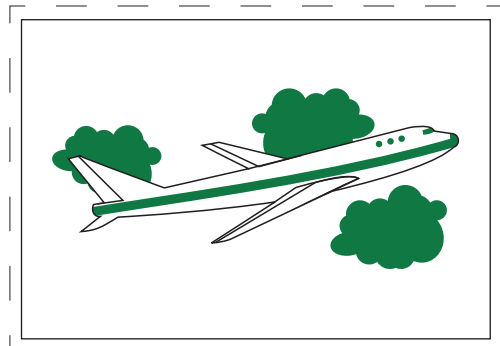
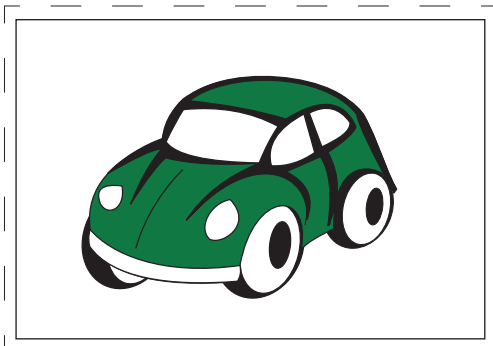
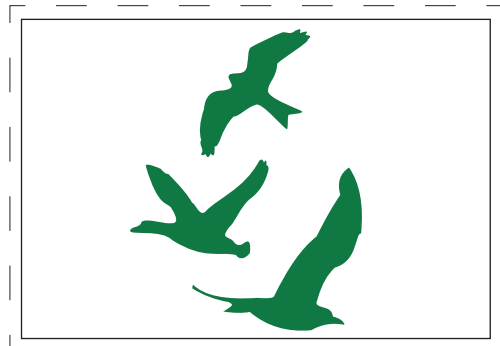
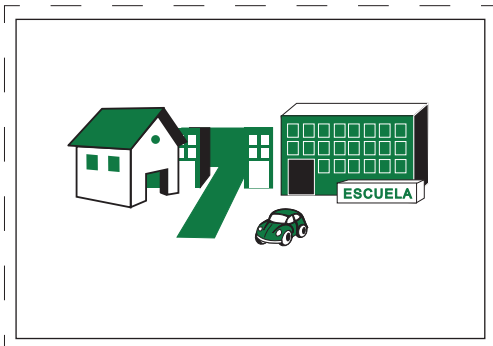
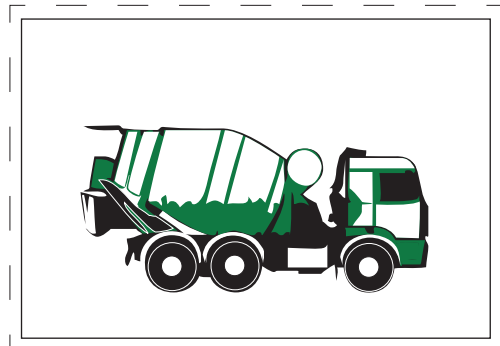
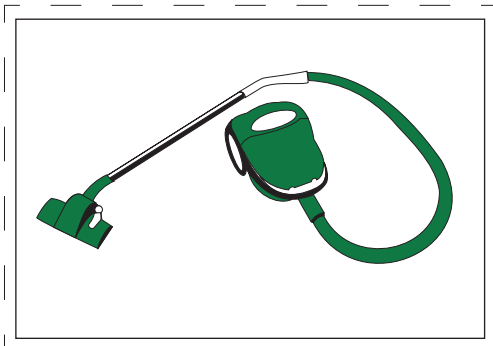
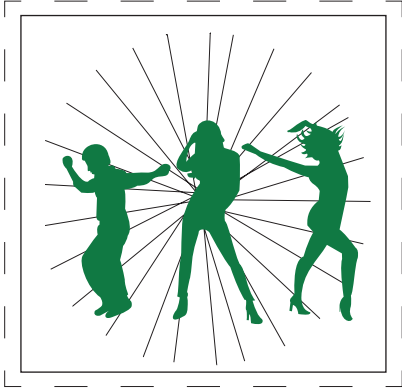
Para que puedas comprender mejor toda esta información observa el siguiente cuadro explicativo, en el que se relacionan los sonidos expresados en su unidad de medida (decibelios) y su relación con nuestra comunicación oral.



NIVELES DE SONIDO QUE PERCIBIMOS

140 dB	<ul style="list-style-type: none"> • Umbral del dolor 	
130 dB	<ul style="list-style-type: none"> • Motor de un avión • Una discoteca 	COMUNICACIÓN CASI IMPOSIBLE
100 dB	<ul style="list-style-type: none"> • Fábrica textil 	COMUNICACIÓN CASI IMPOSIBLE
90 dB	<ul style="list-style-type: none"> • Imprenta-taladradora a 15 m 	COMUNICACIÓN CASI IMPOSIBLE
80 dB	<ul style="list-style-type: none"> • Hormigonera o camión pesado a 15 m 	HAY QUE GRITAR
70 dB	<ul style="list-style-type: none"> • Aspiradora a 3 m • Dentro de un automóvil a 64 km/h 	HAY QUE GRITAR
60 dB	<ul style="list-style-type: none"> • Automóvil (100 km/h a 30 m) 	HAY QUE GRITAR
50 dB	<ul style="list-style-type: none"> • Residencia urbana • Transformador grande a 15 m 	HAY QUE GRITAR
40 dB	<ul style="list-style-type: none"> • Residencia en una ciudad pequeña 	COMUNICACIÓN POSIBLE
30 dB	<ul style="list-style-type: none"> • Susurro suave a 2 m 	COMUNICACIÓN POSIBLE
20 dB	<ul style="list-style-type: none"> • Estudio de radio vacío • Límite Norte del Gran Cañón 	COMUNICACIÓN POSIBLE
10 dB	<ul style="list-style-type: none"> • Vuelo de los pájaros 	COMUNICACIÓN FÁCIL
0 dB	<ul style="list-style-type: none"> • UMBRAL DE LA AUDICIÓN 	

> Recorta y clasifica.





130 dB

70 dB

40 dB

80 dB

60 dB

10 dB

100 dB

Actividad 2 Relaciona cada protección auditiva con aquellas situaciones u objetos que puedan emitir ruido, y se solucionen con dicha protección. (Guía del profesorado, página 91).

2. Clasifica los siguientes objetos o situaciones con la medida de protección adecuada para evitar el dolor: Taladradora de una obra, motor de un avión, batería de un grupo de rock, taller mecánico, camión pesado, comisarios o controladores en carrera de motos.





ACTIVIDAD DE EVALUACIÓN (Guía del profesorado, página 92).



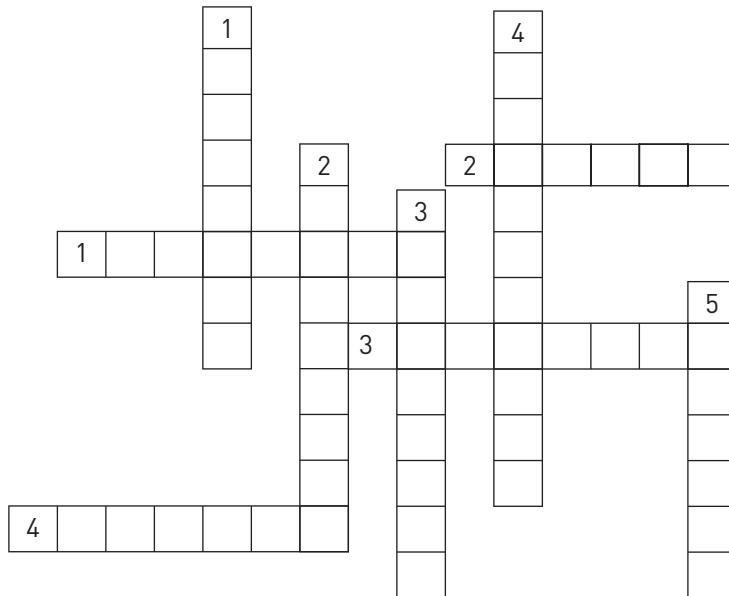
A. Determina si las siguientes oraciones son Verdaderas o Falsas, marca la opción que consideres con una X.

- 1 El ruido es un hecho reciente que ha surgido como consecuencia del desarrollo de la tecnología.
Verdadero Falso
- 2 La exposición al ruido puede afectar de forma negativa a la realización de tareas de clase como la lectura, los dictados o la resolución de problemas.
Verdadero Falso
- 3 No es aconsejable hablar cuando el ruido que hay en el ambiente es superior a los 80 dB, pues nos vemos obligados a gritar.
Verdadero Falso
- 4 Podemos poner el volumen que queramos cuando escuchamos música en el MP3, pues el sonido no molesta a los que estén cerca.
Verdadero Falso
- 5 Existen ruidos ambientales que no interceden en nuestra comunicación oral como sucede con el vuelo de los pájaros.
Verdadero Falso
- 6 Es preferible emplear auriculares grandes que los casquillos pequeños para escuchar música.
Verdadero Falso



ACTIVIDAD DE EVALUACIÓN (Guía del profesorado, página 92).

 B. Completa este crucigrama.



Vertical

- 1 La exposición al ruido puede provocar importantes _____
- 2 La sordera _____ desaparece a las pocas horas.
- 3 Debemos prestar _____ sobre los efectos del ruido.
- 4 La sordera puede ser _____
- 5 El _____ es la sensación percibida por el oído causada por la vibración del aire o de otro medio.

Horizontal

- 1 El ruido puede dañar al oído causando la _____
- 2 El _____ representa un problema ambiental para las personas.
- 3 La sordera es uno de los _____ que puede causar la exposición permanente al ruido.
- 4 _____ de sonido.



B. Colorea «Nuestro lema».

SI MÚSICA QUIERES
OIR RECUERDA QUE
NO ES BUENO EL
VOLUMEN SUBIR.


SI QUIERES LLEVARLA
POR AHÍ, RECUERDA
QUE LOS AURICULARES
GRANDES EVITARÁN A
TU OÍDO SUFRIR.

UD/07

TENER BUENA QUÍMICA NO ES INTOXICARTE DE ELLA



ACTIVIDAD DE DETECCIÓN DE CONOCIMIENTOS PREVIOS Texto informativo sobre intoxicación y productos químicos. [Guía del profesorado, página 101].

 A. Lee el siguiente texto sobre posibles intoxicaciones.

«Cómo pueden llegar hasta mí»

La utilización de productos químicos como pegamento, plastilinas, rotuladores, tizas, etc., no debe causar daños a la salud si dichos productos se usan correctamente. Generalmente la principal causa de intoxicaciones es la mala utilización de los productos y el desconocimiento sobre los posibles daños.

La intoxicación de algún producto químico puede hacerse a través de varias vías de entrada:

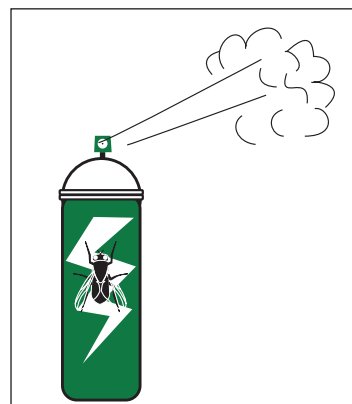
- vía respiratoria.
- vía dérmica.
- vía digestiva.
- vía parenteral.

Cuando respiramos aire contaminado, la sustancia química contenida en el mismo entra en nuestros pulmones a través de las vías respiratorias, y pasa a través de la sangre, a otros puntos de nuestro organismo.

Otras sustancias químicas son capaces de atravesar fácilmente la piel, vía dérmica, pasando a la sangre que las distribuye por todo el cuerpo.

A través de la vía digestiva, los contaminantes químicos pueden introducirse en el cuerpo humano al ingerir sustancias químicas.

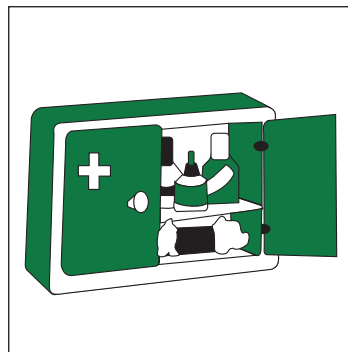
Por último hay sustancias que pueden penetrar en el organismo humano a través de la vía parenteral, es decir a través de llagas o heridas producidas por cortes, pinchazos, etc.



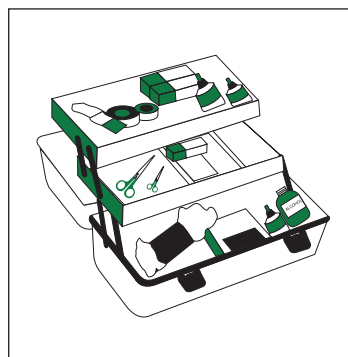
TENER BUENA QUÍMICA NO ES INTOXICARTE DE ELLA

Para prevenir las intoxicaciones, hay que guardar todos los productos tóxicos debidamente etiquetados en un armario cerrado con llave, que estará a cargo de una persona responsable.

No deben dejarse a la vista, en un armario bajo o sin cerrar con llave.



También debe suceder lo mismo con el botiquín del colegio. Su contenido debe ser el necesario para poder realizar las primeras curas, debiendo encontrarse ordenado, reponiendo el material usado, verificando la fecha de caducidad de los medicamentos.



B. Escribe al lado de cada dibujo al menos, tres sustancias tóxicas que puedes encontrar en la casa, la calle y la escuela.

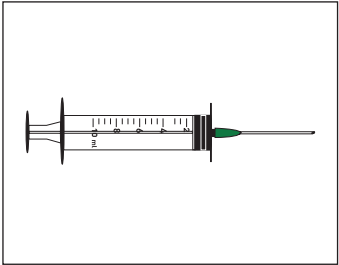
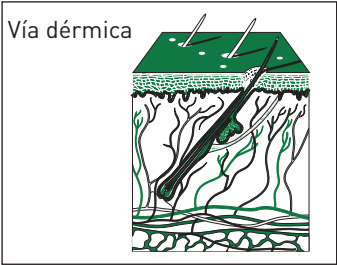
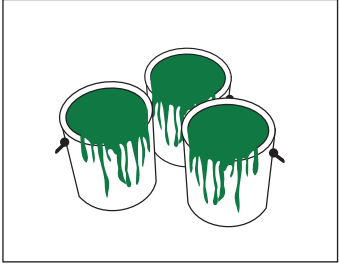
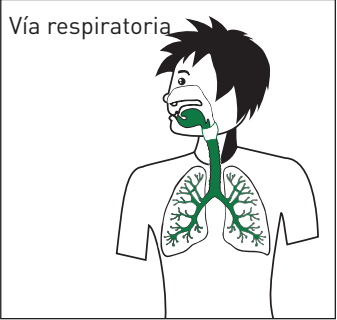
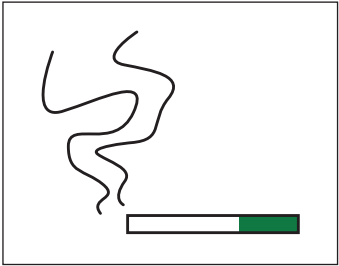
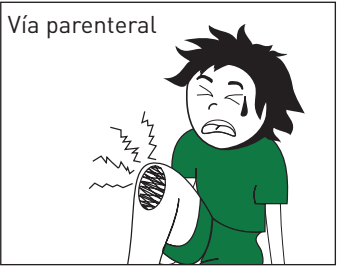
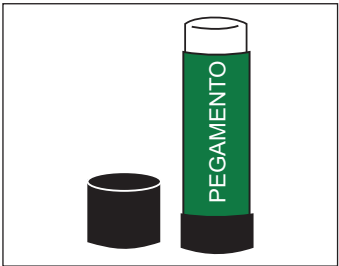
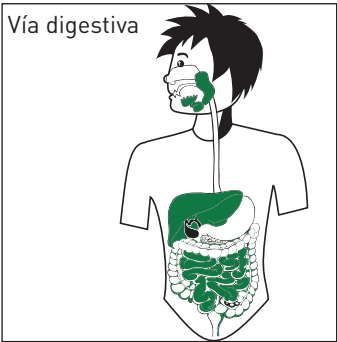






Actividad 1 Identificación de productos según la forma de entrada al organismo. (Guía del profesorado, página 101).

1. Une con flechas los productos que pueden resultar tóxicos y su forma de entrada a nuestro cuerpo.



Actividad 2 Texto informativo sobre los productos tóxicos y sus medidas de prevención. (Guía del profesorado, página 101).

2. Lee el siguiente texto donde encontrarás las medidas de prevención para evitar los riesgos por intoxicación. Resuelve, en grupo, el caso práctico que encontrarás al final, buscando entre todos las medidas de prevención que hubiesen evitado el accidente.

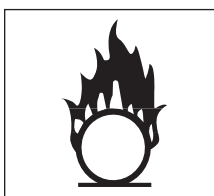
«Úsame bien y no te accidentaré»

A continuación se detallarán algunas de las normas básicas que habría que tener en cuenta cuando manipulemos productos tóxicos.

- Debemos cerrar los botes de pintura, frascos de aerosoles, etc., después de su utilización.
- Antes de efectuar cualquier tarea, deben reunirse los productos y materiales necesarios, y utilizarlos según el procedimiento de trabajo establecido. Las operaciones deben ejecutarse de modo seguro, siguiendo las instrucciones de forma responsable.
- Hay que tener información sobre las características de peligrosidad de los productos que se van a utilizar y de los peligros que pueden comportar las operaciones que se van a realizar con ellos. Hay que consultar las etiquetas y fichas de datos de seguridad de los productos.



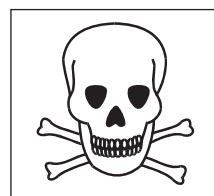
E EXPLOSIVO



O COMBURENTE



F FÁCILMENTE INFLAMABLE
F* EXTREMADAMENTE INFLAMABLE



T TÓXICO
T* MUY TÓXICO



XN NOCIVO
XI IRRITANTE



C CORROSIVO



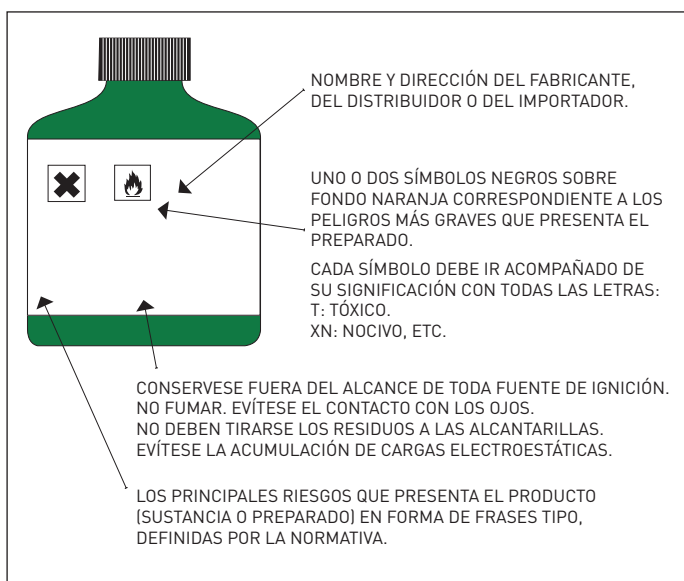
N PELIGRO PARA EL MEDIO
AMBIENTE

- Hay que etiquetar debidamente los recipientes, y a ser posible mantener los productos en sus envases originales.
- La zona de trabajo debe permanecer libre y despejada, depositando en ella sólo los materiales que se estén usando.

- Se debe revisar periódicamente el material de vidrio que se utiliza en el laboratorio. Las piezas que presenten grietas deben desecharse. No se deben calentar las piezas que han recibido algún golpe.
- Al trasvasar un producto, se debe etiquetar el nuevo envase para identificar su contenido. No se debe pegar una etiqueta sobre otra ya existente, pues puede llevar a confusión.
- Se debe extraer únicamente la cantidad de producto necesaria para trabajar. No hay que devolver el producto sobrante al envase original.
- Al circular por la sala, se debe ir con precaución, sin interrumpir a los que están trabajando.
- Los objetos personales no deben dejarse en la mesa de trabajo ni en el suelo (es mejor guardarlos en taquillas, armarios, etc).
- No se debe comer, beber o fumar en la sala de laboratorio, ni se deben llevar objetos en la boca (chicles, palillos, etc) mientras se trabaja.
- Se debe usar el material de protección adecuado, colectivo e individual, y usarlo correctamente para cada tarea.



- En caso de sufrir intoxicaciones a consecuencia de productos químicos, habrá que seguir las recomendaciones de seguridad indicadas en la etiqueta y la ficha de seguridad.



ACTIVIDAD DE EVALUACIÓN (Guía del profesorado, página 101).

A. Marca con una X si las siguientes oraciones son Verdaderas o Falsas.

1 Un medicamento siempre cura, aunque esté caducado.

Verdadero Falso

2 Cuando gastamos las gasas del botiquín debemos reponerlas.

Verdadero Falso

3 Algunas sustancias químicas que empleamos desprenden sustancias tóxicas que si las inhalamos pueden llegar a nuestros pulmones y perjudicarnos.

Verdadero Falso

4 Cuando trabajamos en el laboratorio es importante ponernos guantes para evitar que determinadas sustancias pasen a nuestra sangre a través de la piel o a través de heridas o cortes.

Verdadero Falso

5 Es aconsejable guardar el disolvente sobrante en otro envase, no etiquetarlo y dejarlo abierto depositándolo en un armario bajo y sin cerrar con llave.

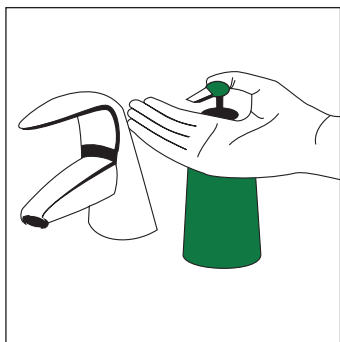
Verdadero Falso

6 Es recomendable leer las etiquetas identificativas de los envases de los productos, antes de usarlos.

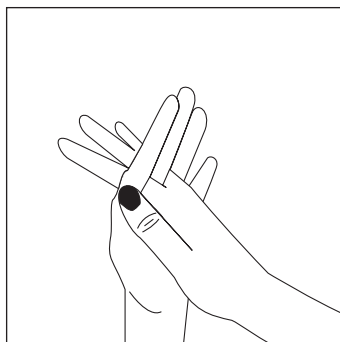
Verdadero Falso



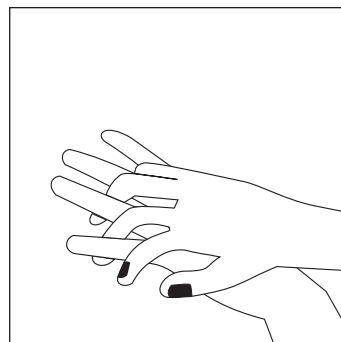
B. Antes y después de manipular productos químicos, debes lavarte bien las manos, tal y como se indica en los siguientes dibujos.



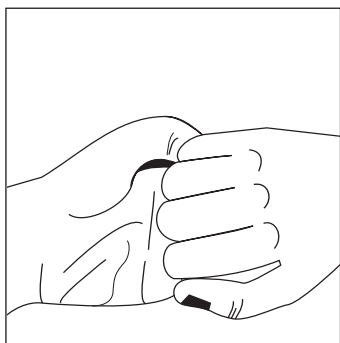
Con agua y jabón (si las manos estas visiblemente sucias) o...
Mójese las manos con agua y deposite en las palmas jabón líquido o...



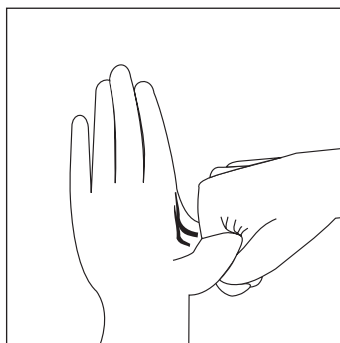
Frótese las palmas de las manos entre sí y entrelazando los dedos.



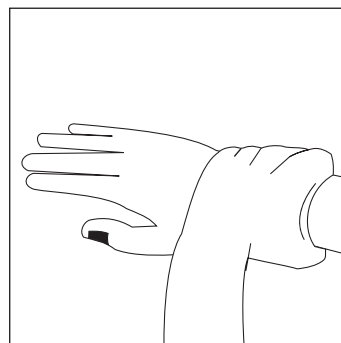
Frótese cada palma contra el dorso de la otra mano y entrelazando los dedos.



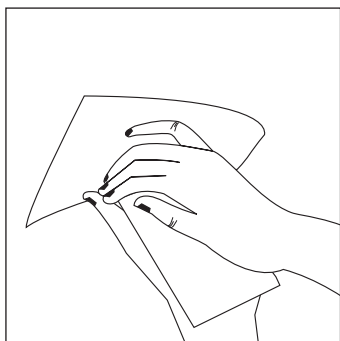
Frótese la punta de los dedos...



Alrededor de los pulgares...



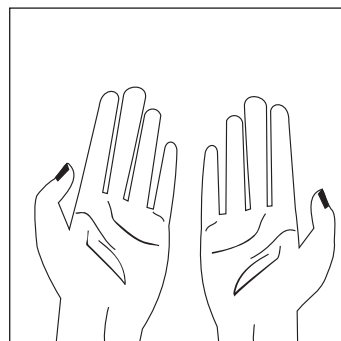
Y las muñecas.



Enjuáguese las manos con agua y séqueselas con una toalla de un solo uso o...



...con solución alcohólica (si las manos están «aparentemente» limpias).
...deposite en la palma de las manos secas una dosis de solución.



...deje que la solución se seque sola.



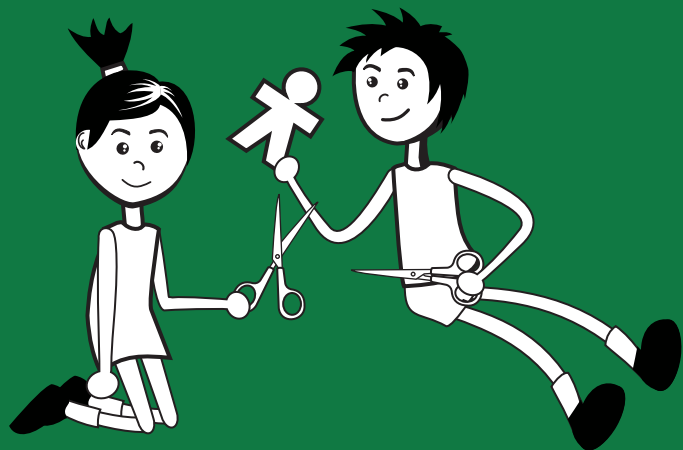
C. Colorea «Nuestro lema».

SI HUELES MAL, A TU ALREDEDOR
DEBES MIRAR POR SI EL
ENVASE DE ALGÚN PRODUCTO
QUÍMICO OLVIDASTE TAPAR.

RECUERDA, SI TUS MANOS
Y ROPA QUIERES CUIDAR,
NO OLVIDES GUANTES Y BATA
USAR CUANDO PRODUCTOS
QUÍMICOS TENGAS QUE TRATAR.

UD/08

**¡NO TE CORTES!
ÚSALO BIEN**



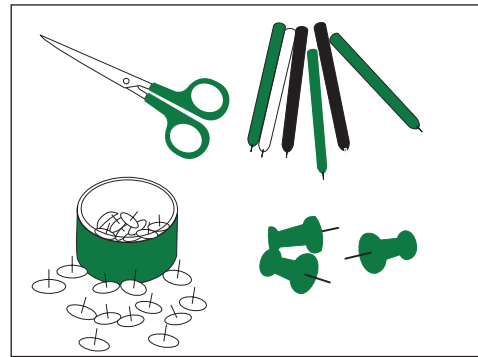
ACTIVIDAD DE DETECCIÓN DE CONOCIMIENTOS PREVIOS (Guía del profesorado, página 112).



A. Lee atentamente y comenta oralmente con tus compañeros/as.

En el colegio podemos encontrar las herramientas manuales que pertenecen al conserje, jardinero/a y cocinero/a, y las que utilizamos el alumnado en actividades relacionadas con nuestro trabajo diario en el aula. Hay que tener en cuenta que las herramientas manuales deben cumplir unos requisitos básicos para que sean seguras como, por ejemplo, que las tijeras, chinchetas, punzones, cúter, etc., tengan un tamaño acorde con nuestra edad, para que podamos utilizarlas sin peligro.

Los principales riesgos en la utilización de estas herramientas manuales son: golpes y cortes en las manos mientras se usan; lesiones en los ojos; heridas en diferentes partes del cuerpo por escaparse la herramienta o el material de trabajo.



Las causas más habituales que originan estos riesgos se concretan en los siguientes aspectos: emplear herramientas inadecuadas, defectuosas, de mala calidad o mal diseñadas; utilizarlas de forma incorrecta; abandonarlas en lugares peligrosos, y almacenarlas y transportarlas de manera insegura.

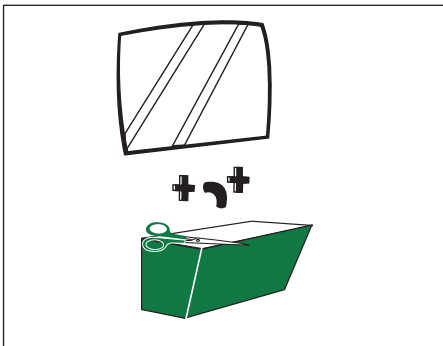


CUESTIONES

- ¿Qué herramientas utilizas en tu clase a la hora de hacer un trabajo en la asignatura de Educación Artística?
- ¿Alguna vez te has hecho daño al utilizar tijeras, punzones, chinchetas, etc.? ¿Qué te pasó?
- ¿Sabes realmente por qué te hiciste daño?

Actividad 1 Presentación de diferentes imágenes pertenecientes a cortes y heridas.
(Guía del profesorado, página 113).

1. Observa la imagen y detecta qué puede ocurrir en cada una de ellas y qué harías para no tener un accidente en cada caso. Puedes añadir alguna experiencia propia parecida a las imágenes mostradas.









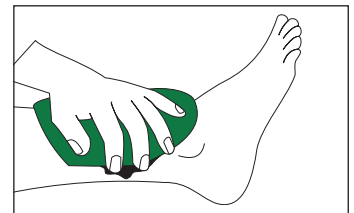
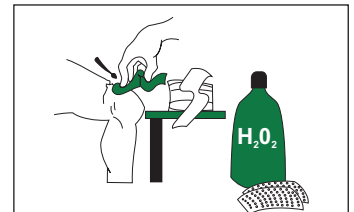
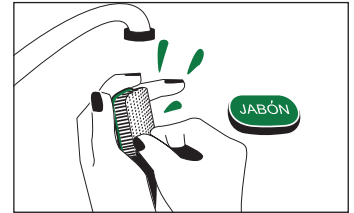
Actividad 2 Identificar la medida preventiva de primeros auxilios con alguna ilustración elaborada por el alumnado. (Guía del profesorado, página 113).

2. Lee y haz un dibujo de uno de los pasos.

Cómo desinfectar una herida

Desinfectar cualquier tipo de herida significa eliminar los microorganismos que se puedan haber introducido en ella al hacernos daño. Los pasos a seguir son los siguientes:

- Lavarse las manos con agua y jabón.
- Desinfectar la herida desde dentro hacia fuera para eliminar los microorganismos, utilizando gasas y agua oxigenada, nunca alcohol porque nos puede quemar.
- Si tenemos mucha sangre utilizamos una gasa nueva y presionamos un poco en la herida.
- Aplicar un poco de yodo y dejar la herida al aire, si no es muy profunda, para que se seque.
- Si la herida sangra mucho, es muy profunda o se ha hecho con un objeto sucio, se debe acudir al médico.

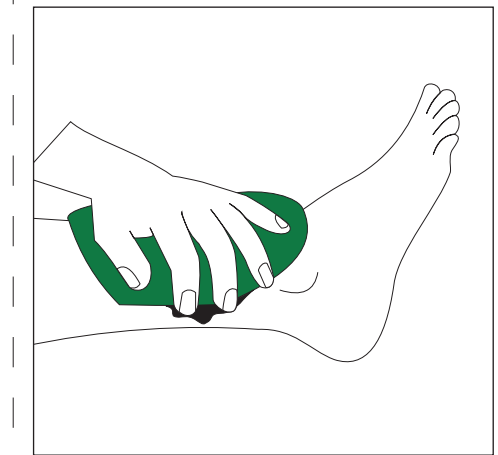
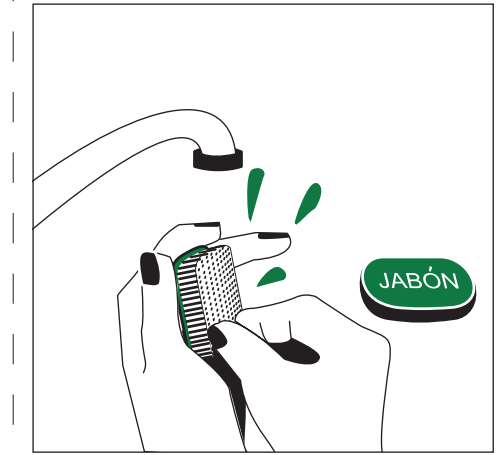
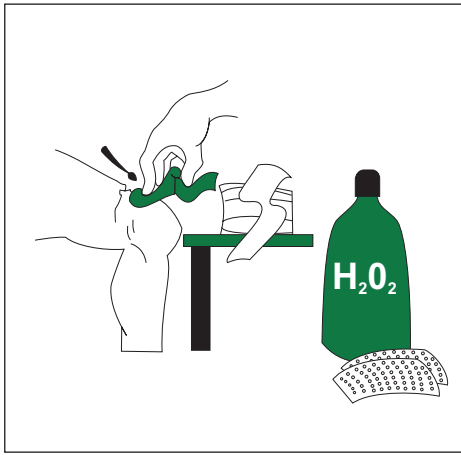


Dibuja el paso más importante para ti. Justifica por qué.



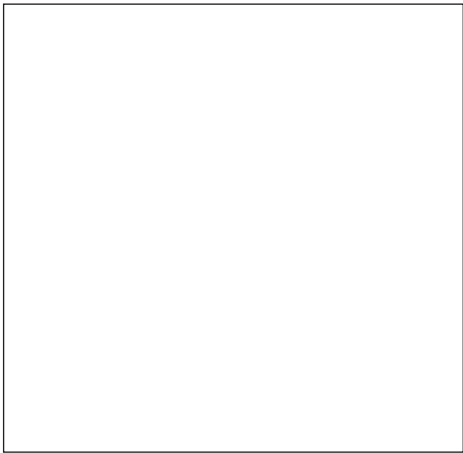
Actividad 3 Consolidación de los conocimientos adquiridos en esta unidad didáctica.
(Guía del profesorado, página 114).

3. Colorear, recortar y ordenar cada dibujo según los pasos a seguir para desinfectar una herida.

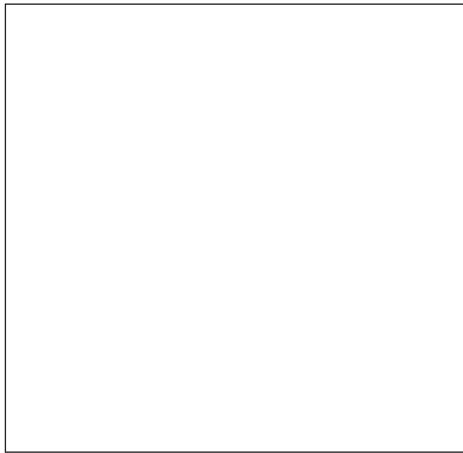




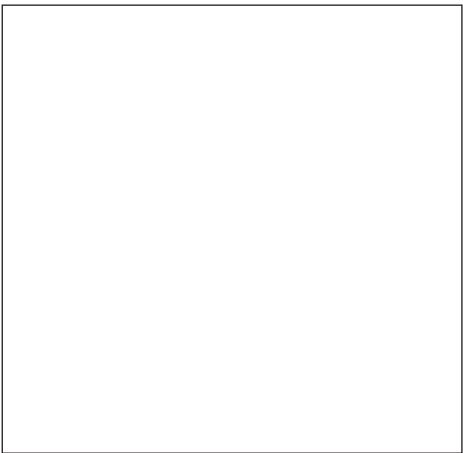
1



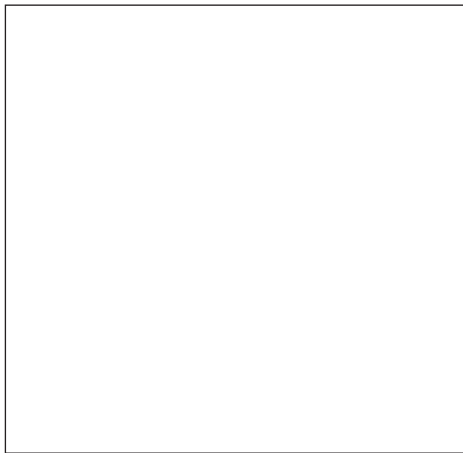
2



3



4

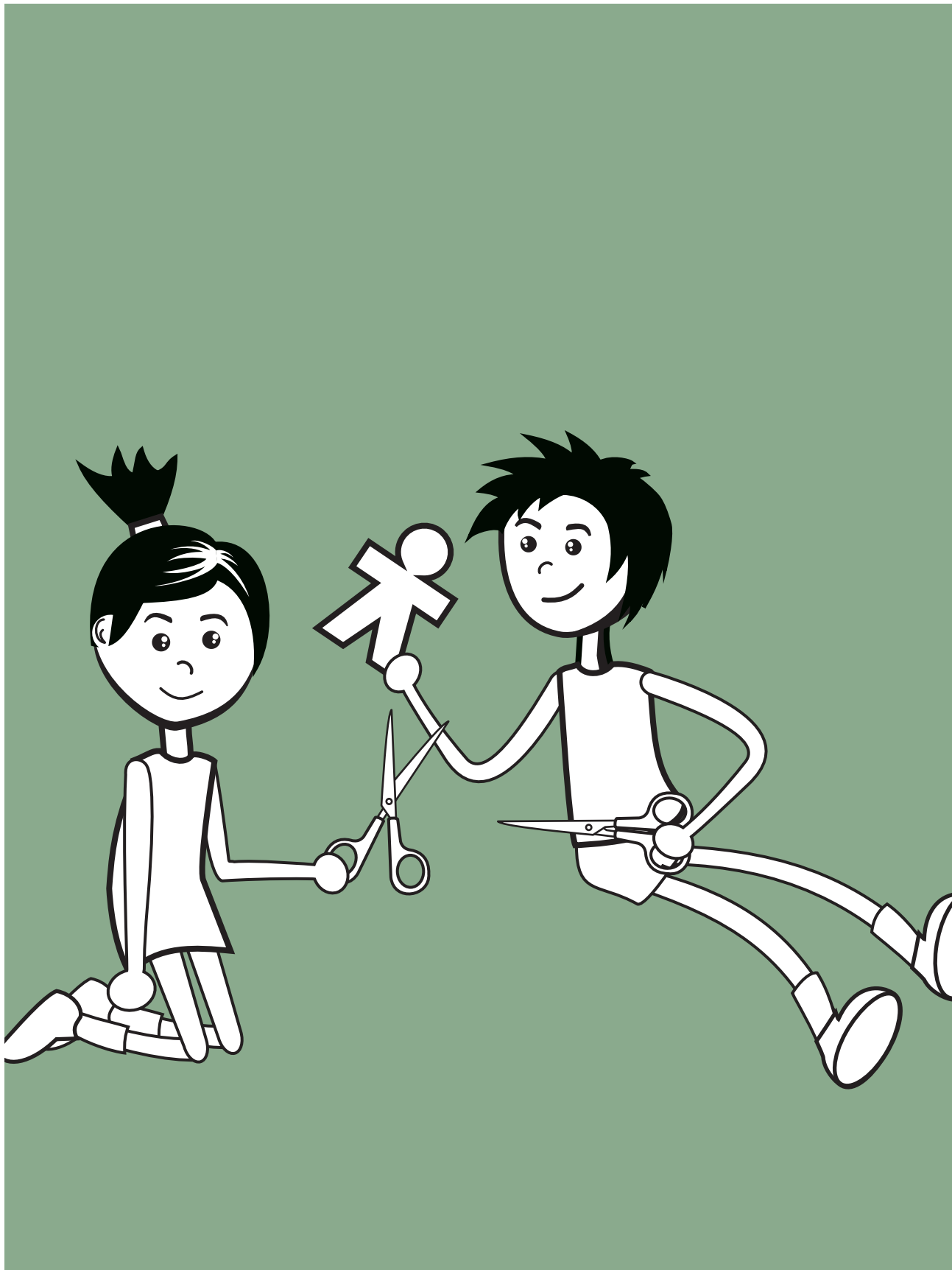


ACTIVIDAD DE EVALUACIÓN (Guía del profesorado, página 115).



A. Elige la opción correcta.

- 1 Las causas más habituales que originan los riesgos por cortes son:
 - A Que no he estrenado el último modelo de tijeras que me han regalado.
 - B Que he utilizado una herramienta en mal estado.
 - C Que mi herramienta era de goma.
- 2 Si tenemos una herida que sangra mucho utilizamos...
 - A Una gasa que sea de color amarillo para presionar mejor la herida.
 - B Muchas gasas de color verde para colocarla debajo de la herida.
 - C Una gasa nueva para presionar un poco la herida.
- 3 Si me encuentro las tijeras de podar del conserje en el patio yo...
 - A Se las llevo corriendo por las escaleras para que no se le pierdan.
 - B Las dejo donde están y le aviso de que se las ha olvidado en el patio.
 - C Las cojo y me pongo a podar las plantas del jardín.
- 4 Si mi compañero/a se acaba de hacer una herida yo...
 - A Aviso a mi maestra/o para que se la desinfecte.
 - B Voy corriendo al botiquín y cojo todos los productos que haya para echárselos en la herida.
 - C Me burlo de él/ella.
- 5 Si voy a recortar mi dibujo de educación artística cojo...
 - A Mis tijeras pequeñas y de bordes redondeados.
 - B El cúter del maestro/a que es lo más rápido para recortar.
 - C Las tijeras del conserje que están oxidadas.
- 6 Los principales riesgos que puedo tener al utilizar herramientas manuales son:
 - A Me puedo torcer un tobillo mientras las uso.
 - B Me puedo hacer una herida por escaparse la herramienta.
 - C Las respuestas A y B son incorrectas.
- 7 Cuando me hago una herida me lavo bien las manos y limpio la herida...
 - A Con una gasa y alcohol.
 - B Con una gasa, agua oxigenada y limpiar la herida siempre de dentro hacia fuera.
 - C Con una gasa, alcohol y limpiar la herida siempre de fuera hacia dentro.
- 8 Si se me queda una punta de lápiz en el sacapuntas puedo...
 - A Golpear el sacapuntas contra la mesa para que salga.
 - B Utilizar mis tijeras para hacer de palanca.
 - C Las respuestas A y B son verdaderas.
- 9 Si me hago una herida con un cúter que está oxidado...
 - A Aviso a la maestra/o para poder ir inmediatamente al médico/a.
 - B Me la curo siguiendo los pasos que he aprendido para desinfectarla.
 - C Me echo un poco de agua y la dejo secar.
- 10 En estas fichas he aprendido un lema:
 - A Para divertirme en la clase puedo probar a jugar con herramientas manuales que cortan.
 - B Las herramientas no tienen ningún peligro.
 - C Ten cuidado cuando utilices materiales que cortan, siempre úsalos bien.



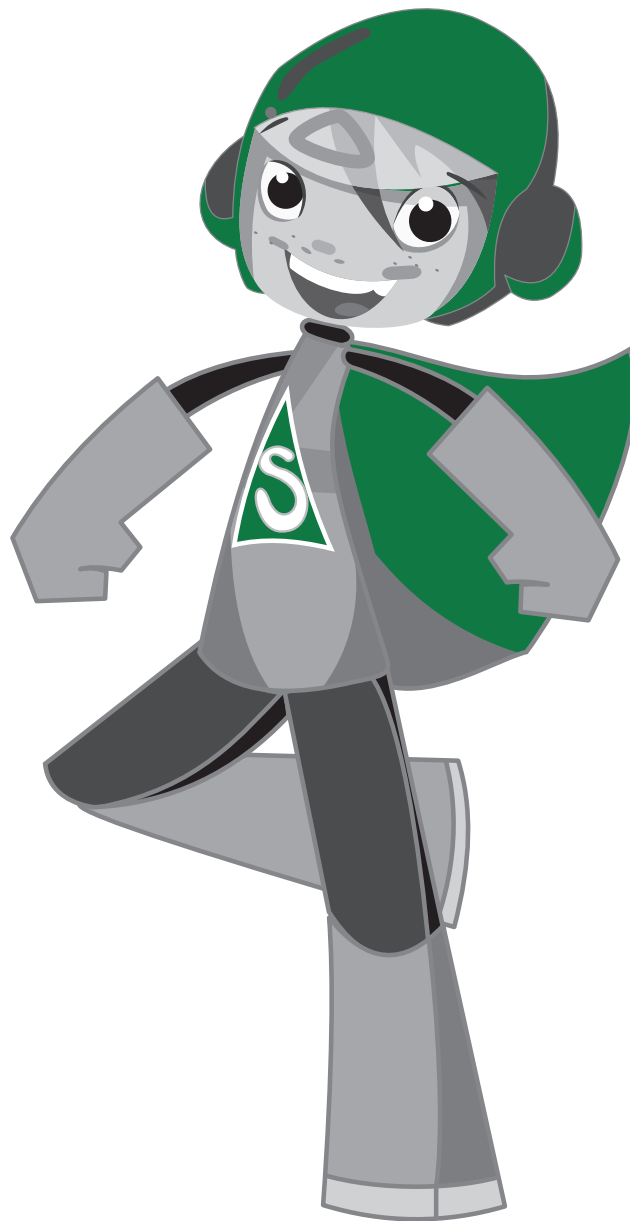
UD/09

¡¡¡GESTIONA LA PREVENCIÓN. TE ALEGRARÁS UN MONTÓN!!!



ACTIVIDAD DE DETECCIÓN DE CONOCIMIENTOS PREVIOS (Guía de actividades del profesorado).

- A. El maestro/a debe explicar el funcionamiento de la prevención en el colegio teniendo en cuenta el texto que se adjunta en el «cuaderno del maestro/a» sobre el organigrama de la prevención a nivel técnico-normativo y el Comité de Seguridad y Salud.



Actividad 1 Presentación de diferentes imágenes pertenecientes a situaciones de peligro.

1. Conoce la diferencia entre «accidente» e «incidente»:

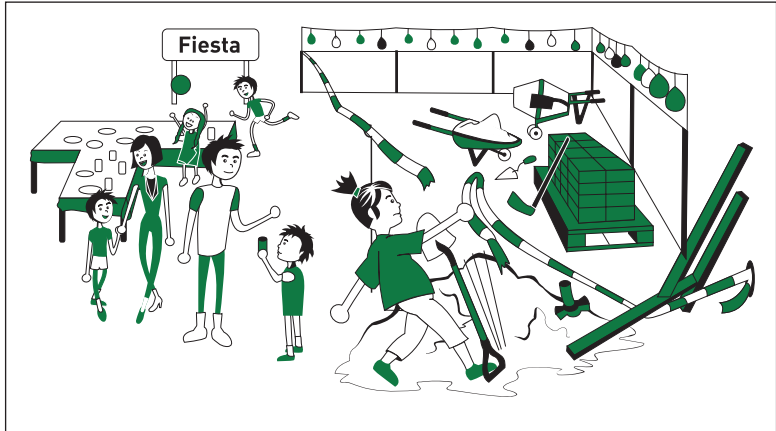
- Incidente: es aquel suceso no esperado ni deseado en el que NO se produce un daño físico. Por ejemplo, un/a niño/a se sube al larguero de una portería que no está fijada al suelo. La portería se vuelca pero no golpea a nadie, el/a niño/a sale ileso/a.
- Accidente: es aquel suceso no esperado ni deseado en el que SÍ se produce un daño físico. Un ejemplo sería el mismo caso que el anterior, pero la portería al caer golpea al/a niño/a provocándole una herida en la cabeza.

2. Observa cada imagen, detecta y señala con un «segurid@» los posibles accidentes y escribe qué harías para que no suceda en cada caso.












Actividad 2 La actividad consiste en explicar al alumnado la figura del Coordinador/a de prevención del centro. Una vez explicadas las funciones y características, acompañarán al maestro/a Coordinador/a en visita de «inspección» por las instalaciones del centro escolar, anotando los riesgos que puedan darse y proponiendo medidas preventivas. Al mismo tiempo, con el plano de evacuación del centro escolar, irán conociendo la simbología de evacuación y detectando la situación de las vías de evacuación, salidas de emergencia, etc. Así mismo, se procederá a cumplimentar el cuestionario de detección de riesgos siguiente.



CAMPAÑA DE SENSIBILIZACIÓN ESCOLAR

“APRENDE A CRECER CON SEGURIDAD”

EVALUACIÓN PRÁCTICA DE RIESGOS EN LA ESCUELA


RIESGO	ACCIDENTE	PREVENCIÓN
Piensa en lo que haces normalmente en el colegio y escribe varias situaciones diferentes en las que hay riesgo	Escribe qué tipo de daño puedes sufrir tú o tus compañeros en esa situación	Escribe de qué forma podrían evitarse esos daños

Nombre del alumno/a:.....

Colegio:.....

Curso:..... Localidad:.....

Fecha:..... Nº:.....



ACTIVIDAD DE EVALUACIÓN Consolidación de los conocimientos adquiridos a través de la coordinación entre Coordinador/a de prevención, tutor/a y el resto de compañeros/as de clase.

- A. Por votación de toda la clase, se elegirá al representante en materia de seguridad y salud (Delegado/a de clase, Mediador/a) que llevarán un distintivo (pin de seguridad). Posteriormente, el/a maestro/a dividirá la clase en grupos de 4-5 alumnos/as. Cada grupo elaborará una lista con 5 problemas detectados en la clase por orden de importancia. Una vez elaboradas las listas, por votación de toda la clase, se elegirán los 5 problemas comunes más importantes para su debate y señalización en la clase con un «segurit@» recortable.



CUADERNO DEL MAESTRO/A



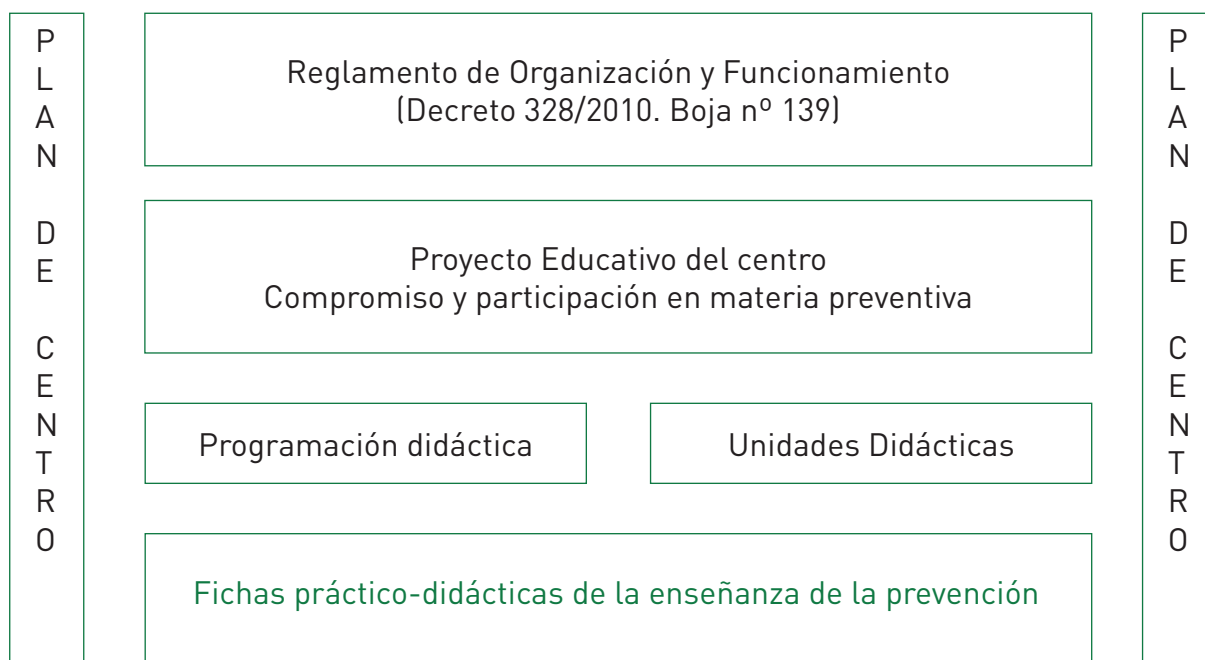
CUADERNO DEL MAESTRO/A

La necesidad de fomentar la seguridad y la salud en el centro educativo viene determinada por el compromiso que deben adquirir padres/madres, profesorado, alumnado y Administración.

Para ello, en el **Plan del Centro**, dos de los pilares básicos son el Proyecto Educativo del centro y el Reglamento de Organización y Funcionamiento.

En primer lugar, el compromiso de una cultura de prevención debe reflejarse en el **Proyecto Educativo** y en segundo lugar, el fomento de la prevención y promoción de la seguridad y salud en el trabajo viene determinado por el **Reglamento de Organización y Funcionamiento**, que actualmente es una línea prioritaria marcada en el **Decreto 328/2010, de 13 de julio, por el que se aprueba el Reglamento Orgánico de los colegios de educación infantil y primaria** (Artículo 29: «Cumplimiento de los deberes y ejercicio de los derechos», en su apartado c) «La prevención de los riesgos y la promoción de la seguridad y la salud como bien social y cultural») y en la **Orden de 16 de abril de 2008**, por la que se regula el procedimiento para la elaboración, aprobación y registro del **Plan de Autoprotección de todos los centros docentes públicos de Andalucía y crea la figura del maestro/a COORDINADOR/A en materia de prevención de riesgos**.

A continuación, mostramos gráficamente el organigrama anteriormente descrito:



La estructura participativa, como órgano específico podría estar constituido por el Comité de Seguridad y Salud. Este comité estará formado por representantes de los diferentes colectivos del centro escolar. El Presidente/a del comité será el Director/a del colegio. Este comité tendrá las siguientes funciones:

- 1 Diseñar, proponer y planificar actividades para fomentar la seguridad y la salud en el colegio.
- 2 Establecer las normas de convivencia del centro en materia de prevención, seguridad y salud de maestros/as y alumnado y resto del personal.
- 3 Velar por que el centro sea seguro y saludable.

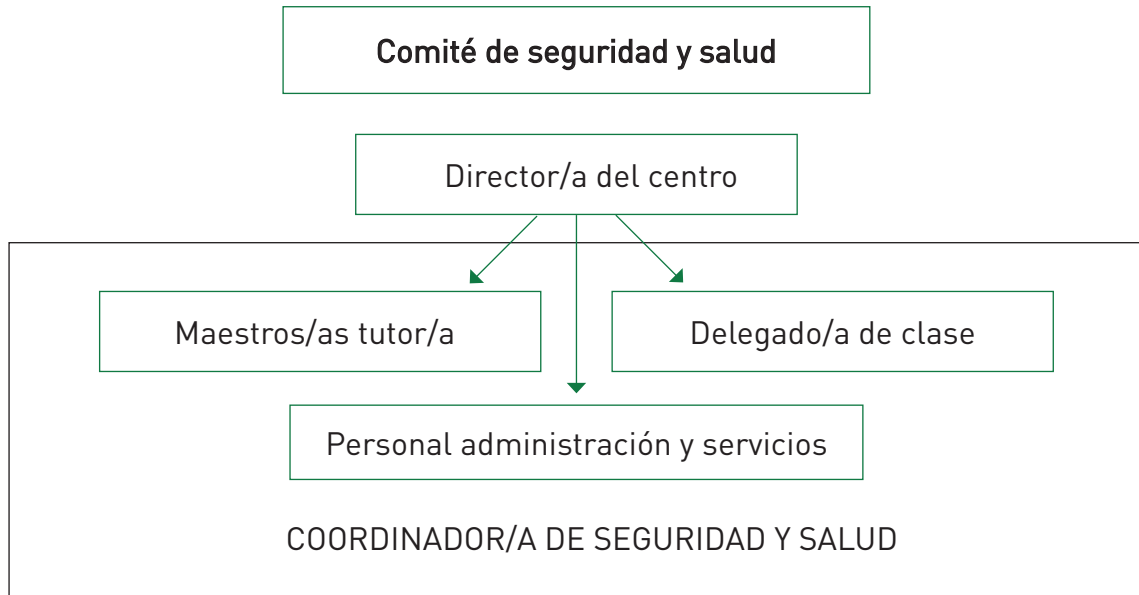
Una vez que tenemos claro las funciones y características del comité, es necesario incorporar a un/una maestro/a COORDINADOR/A para que vigile, controle, supervise y evalúe el funcionamiento del centro escolar en materia preventiva.

Cuando se haya nombrado el/la Coordinador/a de Seguridad y Salud del Centro, éste deberá encargar al tutor/ra de cada aula la elección de entre su alumnado del Delegado/a de clase/ Mediator/a en materia preventiva. Cuando el/a alumno/a delegado/a realice sus funciones, estará identificado, por ejemplo, con el pin de «segurit@» o, en las actividades de recreo o al aire libre, con la indumentaria siguiente:



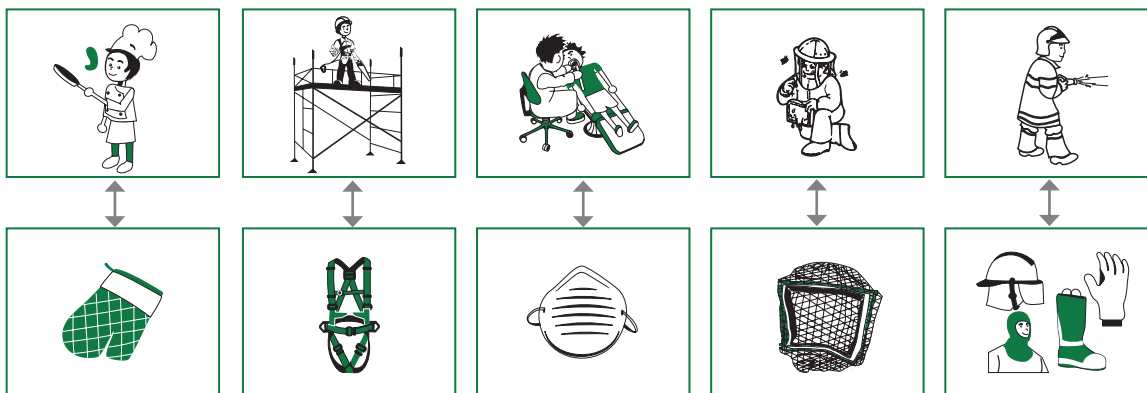
Éste tendrá como función principal la de ejercer una labor de vigilancia y control de la seguridad y salud en su aula y también en aquellas zonas encomendadas por el/la Coordinador/a (pasillos, recreo, pistas deportivas, etc.).

Finalmente, el lugar que ocupa en el organigrama del comité es el que mostramos a continuación:



SOLUCIONES UD/01

Solución de la actividad 2.



Solución de la actividad 3.

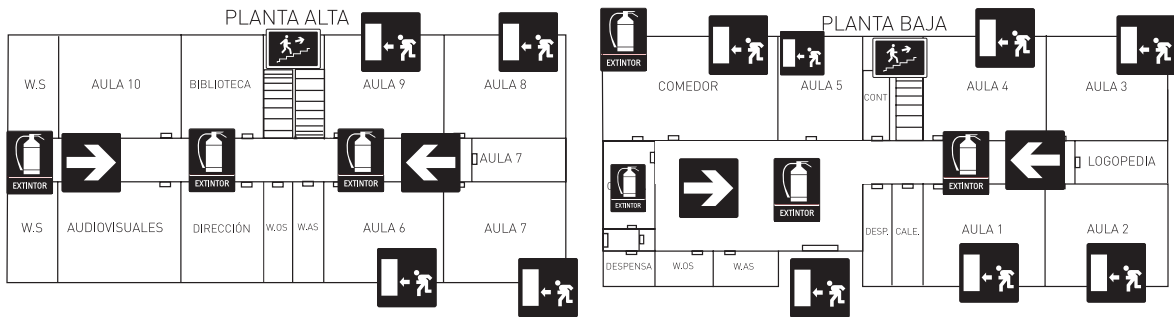
B	E	G	Y	J	I	K	M	N	B	V	P	L	A	V	U	M	O	L	P
G	O	R	R	R	E	L	A	I	C	A	F	A	L	L	A	T	N	A	P
J	M	T	F	B	K	I	J	Y	B	H	G	V	F	O	L	P	Ñ	Y	J
U	N	J	A	G	V	I	E	S	F	B	J	M	K	O	O	N	C	X	F
X	D	F	R	S	V	H	N	U	Y	T	H	B	C	R	F	T	G	U	A
C	A	S	I	T	A	R	C	A	S	C	O	B	O	C	A	D	I	L	L
N	U	J	I	K	O	L	H	N	H	F	C	D	E	S	X	B	L	M	L
N	H	U	I	J	L	G	A	F	A	S	N	J	I	L	O	I	H	B	T
C	A	R	M	E	N	O	L	N	J	H	R	Q	W	A	R	B	G	T	M
Ñ	H	G	U	A	N	T	E	S	H	N	J	I	U	A	R	D	E	V	F
V	O	R	G	Y	T	U	C	M	O	I	U	Y	C	V	L	O	P	O	L
B	Y	T	G	H	K	I	O	J	N	H	E	S	V	F	R	S	Z	A	V
Y	H	U	J	O	L	P	Ñ	I	J	Y	A	K	I	U	Y	T	R	F	D
N	J	U	S	U	J	I	O	Y	G	M	J	U	A	N	I	T	O	L	O
F	R	E	É	N	J	U	C	V	B	G	N	J	M	K	M	K	M	F	X
J	O	L	N	N	H	Y	H	B	H	O	P	L	O	F	R	D	E	Z	A
V	G	V	R	T	G	Y	H	U	J	S	A	R	E	L	L	I	D	O	R
N	H	X	A	S	E	R	F	T	A	Q	W	B	H	Y	K	I	L	O	Ñ
L	P	Ñ	O	U	J	Y	G	R	V	X	Z	N	M	K	I	Y	G	T	E
V	G	Y	O	R	E	J	E	R	A	S	N	J	I	L	O	Ñ	P	E	S

Solución al test ¡ Así nos protegemos!

- 1 Falso. 6 Verdadero.
- 2 Falso. 7 Falso.
- 3 Verdadero. 8 Falso.
- 4 Falso. 9 Verdadero.
- 5 Verdadero. 10 Falso.

SOLUCIONES UD/02

Solución de la actividad 4.



Solución de la actividad de evaluación A.

- Alertarnos; emergencia; auxilios.
- Evacuación y salvamento; Señales de obligación; Advertencia o peligro; Indicativas extinción de incendios.
- Rojo, anaranjado, azul, verde.

Solución de actividad de evaluación B.

a) Prohibición.



b) Obligación.



c) Peligro.



d) Indicativa extinción de incendios.

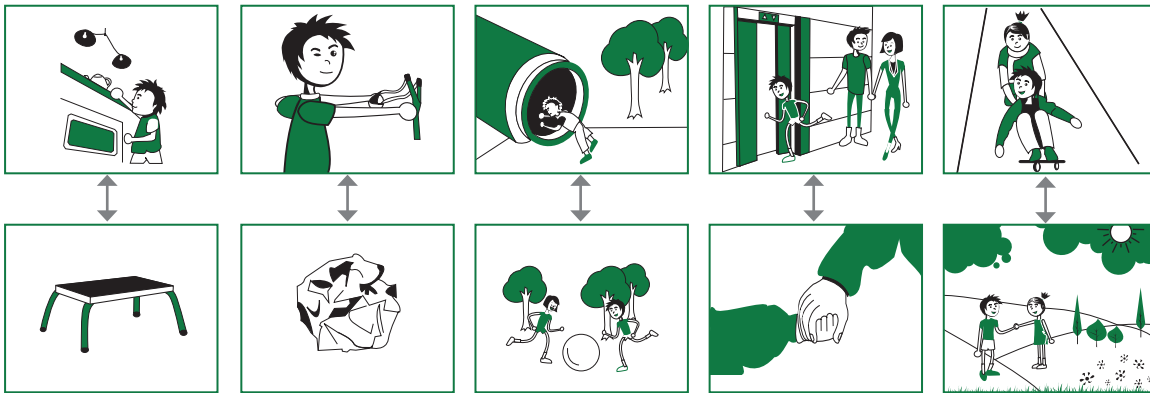


e) Salvamento.



SOLUCIONES UD/03

Solución de la actividad 2.



Solución de la actividad de evaluación A.

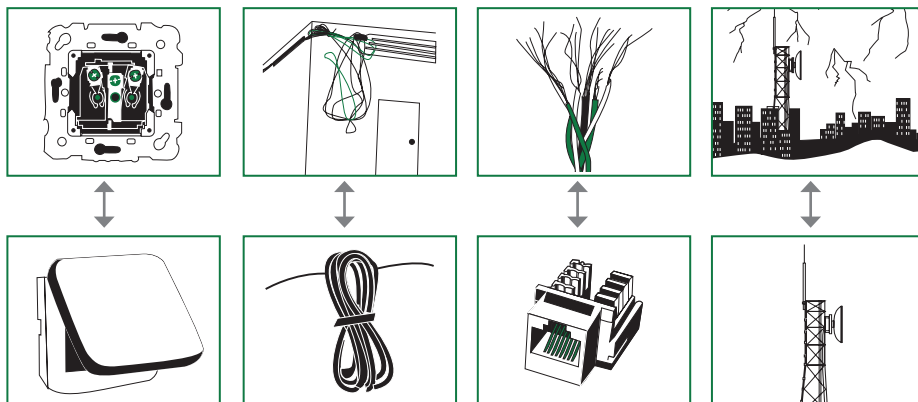
Soluciones a la actividad de evaluación «evitamos caídas, golpes y atrapamientos».

- | | |
|--------------------|--------------------|
| 1 Limpio. | 6 Caernos. |
| 2 Avisar. | 7 Respuesta libre. |
| 3 Indicar. | 8 Respuesta libre. |
| 4 Golpes y caídas. | 9 Subida y bajada. |
| 5 Respuesta libre. | 10 Iluminadas. |



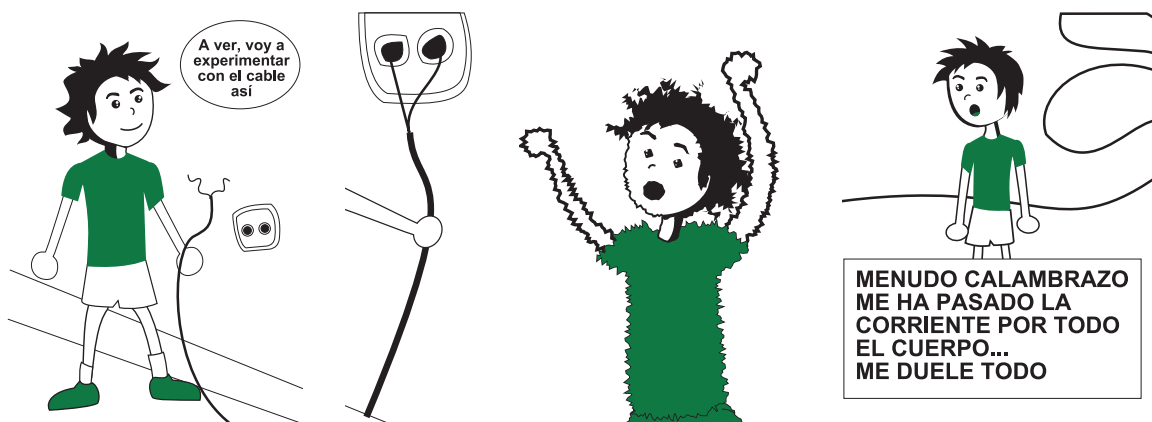
SOLUCIONES UD/04

Solución de la actividad 2.



Solución a la actividad de evaluación «cuidado con la corriente: ¡tenlo en mente!».

- 1 Falso, mientras utilizo el secador, no debo tocar el agua.
- 2 Falso, no bebo ni como cuando utilizo aparatos electrónicos.
- 3 Verdadero.
- 4 Falso, no debo encender la luz con las manos mojadas.
- 5 Verdadero.
- 6 Falso, debo retirarlo con cuidado de la clavija.
- 7 Verdadero.
- 8 Verdadero.
- 9 Verdadero.
- 10 Falso, si está roto hay que avisar a los mayores para que lo cambien inmediatamente con mucho cuidado, quitando previamente la corriente eléctrica.



SOLUCIONES UD/06

Solución al cuestionario «¿te suena?».

- 1 El ruido es un hecho reciente que ha surgido como consecuencia del desarrollo de la tecnología.
F
- 2 La exposición al ruido puede afectar de forma negativa a la realización de tareas de clase como la lectura, los dictados o la resolución de problemas.
V
- 3 No es aconsejable hablar cuando el ruido que hay en el ambiente es superior a los 80 dB, pues nos vemos obligados a gritar.
V
- 4 Podemos poner el volumen que queramos cuando escuchamos música en el MP3, pues el sonido no molesta a los que estén cerca.
F
- 5 Existen ruidos ambientales que no interceden en nuestra comunicación oral como sucede con el vuelo de los pájaros.
V
- 6 Es preferible emplear auriculares grandes que los casquillos pequeños para escuchar música.
V

Soluciones al crucigrama «¿te suena...?»

HORIZONTAL

- 1 Sordera.
- 2 Ruido.
- 3 Efectos.
- 4 Umbral.

VERTICAL

- 1 Dolores.
- 2 Temporal.
- 3 Atención.
- 4 Permanente.
- 5 Sonido.

Solución de la actividad 1.

- Vía digestiva. ----- Botes pintura.
 Vía parenteral. ----- Jeringuilla.
 Vía respiratoria. ----- Tabaco.
 Vía dérmica. ----- Pegamento.

Solución de la actividad 2.

- Avión: 130 dB
 Discoteca: 130 dB
 Aspiradora: 70 dB
 Residencia en una ciudad pequeña: 40 dB
 Hormigonera: 80 dB
 Automóvil (100 Km/h a 30 m): 60 dB
 Vuelo de pájaros: 10 dB
 Fábrica textil: 100dB

SOLUCIONES UD/07

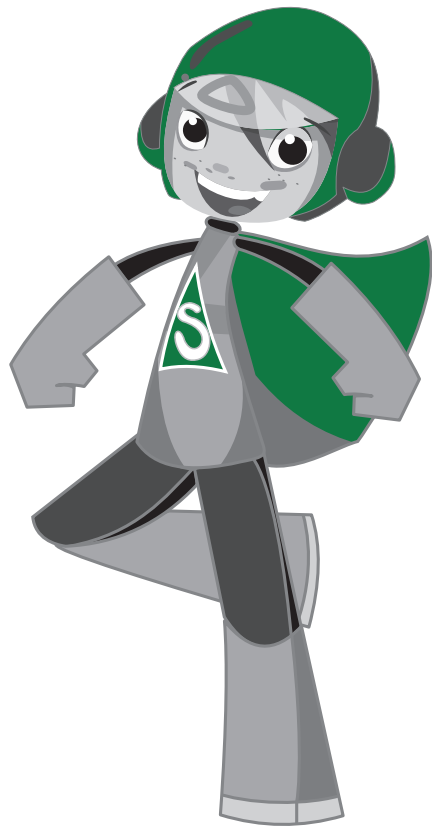
Solución al cuestionario «Tener buena química no es intoxicarte de ella».

- 1 Un medicamento siempre cura, aunque esté caducado.
F
- 2 Cuando gastamos las gasas del botiquín debemos reponerlas.
V
- 3 Algunas sustancias químicas que empleamos desprenden sustancias tóxicas que si las inhalamos pueden llegar a nuestros pulmones y perjudicarnos.
V
- 4 Cuando trabajamos en el laboratorio es importante ponernos guantes para evitar que determinadas sustancias pasen a nuestra sangre a través de la piel o a través de heridas o cortes.
V
- 5 Es aconsejable guardar el disolvente sobrante en otro envase, no etiquetarlo y dejarlo abierto depositándolo en un armario bajo y sin cerrar con llave.
F
- 6 Es recomendable leer las etiquetas identificativas de los envases de los productos, antes de usarlos.
V

SOLUCIONES UD/08

Corrección al cuestionario «¡no te cortes! úsalo bien».

- 1 B
- 2 C
- 3 B
- 4 A
- 5 A
- 6 B
- 7 B
- 8 A
- 9 A
- 10 C



EL GRAN JUEGO DE SEGURITO

OBJETIVO DEL JUEGO

Ser el primero en llegar a la casilla central del Gran Segurito, saltando de posiciones, según la tirada de los dados y sometido a unas reglas de juego según cada casilla.

MATERIAL Y JUGADORES

- Un tablero de Segurito.
- 1 ficha de diferente color para cada jugador.
- Un dado.
- Jugadores: 2 o más.
- Los jugadores tiran por orden en el sentido ascendente de las casillas para alcanzar al Gran Segurito.

REGLAS DEL JUEGO DE SEGURITO

- Segurito: casillas 5, 9, 14, 18, 23, 27, 32, 36, 41, 45, 50, 54 y 59. Si se cae en una de estas casillas se puede avanzar hasta la siguiente casilla en la que hay un Segurito y volver a tirar diciendo "de Segurito a Segurito, protegido, voy más rapidito."
- Niño con dedos en el enchufe: casillas 12 y 19. Si se cae en estas casillas se salta a la casilla 8 (el hospital) y se pierde un turno.
- Hospital: casilla 8. Si se cae en esta casilla se pierde un turno.
- Niño atrapado en las puertas de un ascensor: casilla 47. Si se cae en esta casilla no se puede volver a jugar hasta que no pase otro jugador por esa casilla.
- Niña cortándose: casilla 42. Si se cae en esta casilla, se está obligado a retroceder a la casilla 30.
- Segurito sacando tarjeta roja: casilla 52. Si se cae en esta casilla hay que ir a la casilla 8 (hospital) y permanecer dos turnos sin jugar.
- Niño montando en bicicleta con las medidas de protección necesarias: casillas 28 y 53. Si se cae en estas casillas, se avanza el número que nos de el dado al tirar de nuevo.
- Señal de peligro de muerte: casilla 58. Si se cae en esta casilla, hay que volver a la casilla 1.
- Gran Segurito: casilla 63. Es necesario sacar los puntos justos para llegar al Gran Segurito, en caso de exceso se retroceden tantas casillas como puntos sobrantes.





28  27  26 

29  30  25 

31  32  57  56 

33  58  59 

34  60  61 

35  36  37  38  39 

Salida  1

EL GRAN JUEGO DE SEGURITO



Prende a crecer con seguridad



63



Meta

A 6x6 grid of 36 numbered cards (1-63) for a matching game. The cards are arranged as follows:

- Row 1: 25 (Correcto), 24 (Person with flashlight), 23 (Superhero), 22 (Face mask), 21 (Phone receiver), 20 (Red car), 19 (Person with bicycle), 18 (Superhero).
- Row 2: 59 (Blue dress), 54 (Superhero), 53 (Person on bicycle), 52 (Tarjeta Roja), 51 (Hand holding green bottle), 50 (Superhero), 17 (Sunscreen), 16 (Person with red helmet), 15 (Person with red handle).
- Row 3: 49 (Bandage), 48 (Apple), 47 (Person on treadmill), 46 (Escalera sign), 45 (Person with bicycle), 14 (Superhero), 13 (First aid kit), 12 (Person with bicycle).
- Row 4: 45 (Superhero), 44 (Train icon), 43 (Person sitting), 42 (Person with scissors), 41 (Superhero), 40 (Escalera sign), 11 (Yellow stretcher), 10 (Landscape with house).
- Row 5: 2 (White cloth), 3 (Escalera sign), 4 (Gloves), 5 (Superhero), 6 (Hand with soap), 7 (Red cap), 8 (Hospital building), 9 (Superhero).

Fichas prácticas

para el profesorado de Primaria



Aprende a crecer con seguridad

Programa de Intervención Educativa de la
Consejería de Empleo con la colaboración
de la Consejería de Educación de la Junta de
Andalucía para la Integración Curricular de la
Seguridad y Salud Laboral



JUNTA DE ANDALUCIA